



แผนพัฒนาท้องถิ่น (พ.ศ.๒๕๖๖ – ๒๕๗๐)
แก้ไข ครั้งที่ ๑/๒๕๖๖
ขององค์การบริหารส่วนตำบลบางช้าง
อำเภออัมพวา จังหวัดสมุทรสงคราม

โดย

องค์การบริหารส่วนตำบลบางช้าง อำเภออัมพวา จังหวัดสมุทรสงคราม ๗๕๒๐๐๐

โทรศัพท์ ๐๓๔-๗๕๓-๒๗๔ โทรสาร ๐๓๔-๗๕๓๒๗๕

<http://www.bangchangamphawa.go.th>

หลักการและเหตุผล

องค์การบริหารส่วนตำบลบางช้าง อำเภอบางขัน จังหวัดสุราษฎร์ธานี ได้จัดทำแผนพัฒนาท้องถิ่น (พ.ศ. ๒๕๖๖ – ๒๕๗๐) เพิ่มเติมถึง ฉบับที่ ๑/๒๕๖๕ และมีการแก้ไขแผนพัฒนาครั้งที่ ๑/๒๕๖๕ ไปแล้ว นั้น แต่ทั้งนี้ องค์การบริหารส่วนตำบลบางช้าง มีความจำเป็นที่จะต้องแก้ไขแผนพัฒนาท้องถิ่น (พ.ศ. ๒๕๖๖ – ๒๕๗๐) ครั้งที่ ๓/๒๕๖๕ ให้ถูกต้องตามที่กระทรวงมหาดไทย ได้ให้องค์การปกครองส่วนท้องถิ่นนำหมุดหมายในแผนพัฒนาเศรษฐกิจและสังคมแห่งชาติ ฉบับที่ ๑๓ มาจัดทำรายละเอียดที่มีความสอดคล้องหรือเชื่อมโยงกับยุทธศาสตร์ชาติ ๒๐ ปี แผนพัฒนาจังหวัด/กลุ่มจังหวัด/ภาค ยุทธศาสตร์การพัฒนาขององค์การปกครองส่วนท้องถิ่นในเขตจังหวัด และยุทธศาสตร์องค์การปกครองส่วนท้องถิ่น ในส่วนที่ ๒ ยุทธศาสตร์ขององค์การปกครองส่วนท้องถิ่น และส่วนที่ ๓ การนำแผนพัฒนาท้องถิ่นไปสู่การปฏิบัติ โดยเป็นอำนาจของผู้บริหารท้องถิ่นในการดำเนินการตามระเบียบกระทรวงมหาดไทยว่าด้วยการจัดทำแผนพัฒนาขององค์การปกครองส่วนท้องถิ่น พ.ศ. ๒๕๔๘ และที่แก้ไขเพิ่มเติม ข้อ ๔ และ ข้อ ๒๑ มาดำเนินการโดยอนุโลมและให้ใช้เป็นการแก้ไขแผนพัฒนาท้องถิ่น ทั้งนี้ ให้ดำเนินการแล้วเสร็จภายใน ๑๒๐ วันนับแต่วันประกาศในราชกิจจานุเบกษา กรณีองค์การปกครองส่วนท้องถิ่นไม่อาจดำเนินการแล้วเสร็จตามเวลาที่กำหนดดังกล่าวให้ผู้บริหารท้องถิ่นดำเนินการตามความเห็นสมควรและให้นำแนวทางการดำเนินงานตามหนังสือกระทรวงมหาดไทย ที่ มท ๐๘๑๐.๓/ว ๑๒๓๙ ลงวันที่ ๒๑ กุมภาพันธ์ ๒๕๖๕ มาเป็นแนวทางในการปฏิบัติด้วย รายละเอียดตามหนังสือกระทรวงมหาดไทย ที่ มท ๐๘๑๐.๓/ว ๖๐๘๖ ลงวันที่ ๑๙ สิงหาคม ๒๕๖๕ เรื่อง ชักซ้อมแนวทางปฏิบัติการใช้แผนพัฒนาท้องถิ่นขององค์การปกครองส่วนท้องถิ่นเพื่อจัดทำบริการสาธารณะหรือกิจกรรมสาธารณะ ปัจจุบันได้มีประกาศใช้แผนพัฒนาเศรษฐกิจและสังคมแห่งชาติ ฉบับที่ ๑๓ (พ.ศ. ๒๕๖๖ – ๒๕๗๐) ราชกิจจานุเบกษา เมื่อวันที่ ๑ พฤศจิกายน ๒๕๖๕ นั้น

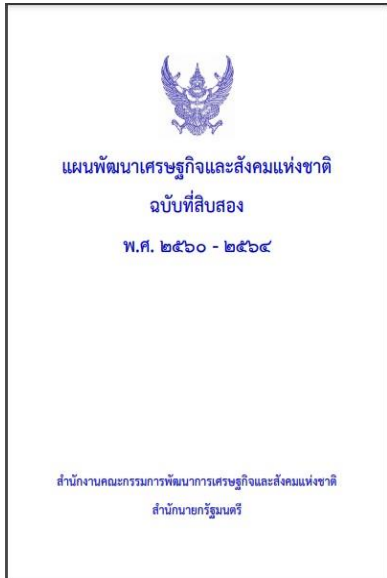
ดังนั้น เพื่อให้การแก้ไขโครงการพัฒนาในแผนพัฒนาท้องถิ่น (พ.ศ. ๒๕๖๖ – ๒๕๗๐) เป็นไปด้วยความเรียบร้อย ถูกต้อง ตามระเบียบและหนังสือกระทรวงมหาดไทยดังกล่าว นายกองการบริหารส่วนตำบลบางช้าง จึงอนุมัติแก้ไขแผนพัฒนาท้องถิ่น (พ.ศ. ๒๕๖๖ – ๒๕๗๐) ครั้งที่ ๑/๒๕๖๖ และดำเนินการตามระเบียบขั้นตอนตามลำดับต่อไป

งานนโยบายและแผนงาน
สังกัดสำนักงานปลัดองค์การบริหารส่วนตำบลบางช้าง

รายละเอียดแผนพัฒนาท้องถิ่น (พ.ศ. ๒๕๖๖ - ๒๕๗๐) แก้ไข ครั้งที่ ๑/๒๕๖๖
องค์การบริหารส่วนตำบลบางช้าง อำเภออัมพวา จังหวัดสมุทรสงคราม

ส่วนที่ ๒ ยุทธศาสตร์การพัฒนาดังต่อไปนี้
รายละเอียดเดิม ดังนี้

ข้อ ๑.๒ แผนพัฒนาเศรษฐกิจและสังคมแห่งชาติ ฉบับที่ ๑๒



(๑) กรอบวิสัยทัศน์ และเป้าหมาย

๑. กรอบวิสัยทัศน์แผนพัฒนาฯ ฉบับที่ ๑๒ จากสถานะของ ประเทศและบริบทการเปลี่ยนแปลงต่างๆที่ประเทศกำลังประสบอยู่ทำให้ การกำหนดวิสัยทัศน์ แผนพัฒนา ฯ ฉบับที่ ๑๒ ยังคงมีความต่อเนื่องจาก วิสัยทัศน์แผนพัฒนา ฯ ฉบับที่ ๑๑ และ กรอบหลักการของการวางแผนที่ น้อมนำและประยุกต์ ใช้หลักปรัชญาของเศรษฐกิจพอเพียงยึดคนเป็น ศูนย์กลางของการพัฒนาอย่างมีส่วนร่วมการพัฒนาที่ยึดหลักสมดุลยั่งยืน โดยวิสัยทัศน์ ของการพัฒนาในแผนพัฒนาฯฉบับที่ ๑๒ ต้องให้ความสำคัญ กับการกำหนดทิศทางการพัฒนาที่มุ่งสู่การเปลี่ยนผ่านประเทศไทย จากประเทศที่มีรายได้ปานกลางไปสู่ประเทศที่มีรายได้สูงมีความมั่นคงและ ยั่งยืนสังคมอยู่ร่วมกันอย่างมีความสุขและนำไปสู่การบรรลุวิสัยทัศน์ ระยะ ยาว“มั่นคง มั่งคั่ง ยั่งยืน” ของประเทศ

๒. การกำหนดตำแหน่งทางยุทธศาสตร์ของประเทศ ให้ความสำคัญกับการสร้างภูมิคุ้มกันในมิติต่าง ๆ เพื่อให้การ พัฒนาประเทศสู่ความสมดุลและยั่งยืนโดยนำทุนของประเทศที่มีศักยภาพมาใช้ประโยชน์อย่างบูรณาการ และเกื้อกูลกัน พร้อมทั้งเสริมสร้างให้แข็งแกร่งเพื่อเป็นรากฐานการพัฒนาประเทศที่สำคัญ ได้แก่ การเสริมสร้าง ทางสังคม (ทุนมนุษย์ ทุนสังคม ทุนทางวัฒนธรรม) ให้ความสำคัญกับการพัฒนาคนและสังคมไทย สู่สังคมคุณภาพ มุ่งสร้างภูมิคุ้มกันตั้งแต่ระดับปัจเจกครอบครัวและชุมชน สามารถจัดการความเสี่ยงและปรับตัว เข้ากับการเปลี่ยนแปลงมีโอกาสเข้าถึงทรัพยากร และได้รับประโยชน์จากการพัฒนาเศรษฐกิจและสังคม อย่างเป็น ธรรม

๓. เป้าหมาย

๓.๑ การหลุดพ้นจากกับดักประเทศรายได้ปานกลางสู่รายได้สูง

(๑) เศรษฐกิจขยายตัวเฉลี่ยไม่ต่ำกว่าร้อยละ ๕.๐

(๒) ผลิตภัณฑ์มวลรวมในประเทศต่อหัว (GDP Per Capita) และรายได้ประชาชาติ ต่อหัว (GNP Per Capita) ณ สิ้นแผนพัฒนาฯ ฉบับที่ ๑๒ ในปี ๒๕๖๔ เพิ่มขึ้นเป็น ๓๑๗,๐๕๑ บาท (๙,๓๒๕ ดอลลาร์สหรัฐ) และ ๓๐๑,๑๙๙ บาท (๘,๘๕๙ ดอลลาร์ สหรัฐ) ต่อคนต่อปี

(๓) ผลผลิตภาพการผลิตเพิ่มขึ้น ไม่ต่ำกว่าเฉลี่ยร้อยละ ๒.๕ ต่อปี

(๔) การลงทุนรวมขยายตัว ไม่ต่ำกว่าเฉลี่ยร้อยละ ๘.๐ (การลงทุนขยายตัวของการลงทุน ภาครัฐ ไม่ต่ำกว่าร้อยละ ๑๐.๐ และการลงทุนของภาคเอกชนขยายตัว ไม่ต่ำกว่าเฉลี่ยร้อยละ ๗.๕ ในขณะที่ ปริมาณการส่งออกขยายตัวเฉลี่ย ไม่ต่ำกว่าร้อยละ ๔.๐ ต่อปี)

๓.๒ การพัฒนาศักยภาพคนให้สนับสนุนการเจริญเติบโตของประเทศและการสร้าง สังคมสูงวัย อย่างมีคุณภาพ

(๑) ประชาชนทุกช่วงวัยมีความมั่นคงทางด้านเศรษฐกิจและสังคม (Socio Economic Security) และมีคุณภาพชีวิตที่ดีขึ้น

(๒) การศึกษาและการเรียนรู้ได้รับการพัฒนาคุณภาพ

(๓) สถาบันทางสังคมมีความเข้มแข็งเป็น ฐานรากที่เอื้อต่อการพัฒนาคน

๓.๓ การลดความเหลื่อมล้ำในสังคม

(๑) การกระจายรายได้มีความเท่าเทียมกันมากขึ้น

(๒) บริการทางสังคมมีคุณภาพและมีการกระจายอย่างทั่วถึง

๓.๔ การสร้างการเจริญเติบโตทางเศรษฐกิจและสังคมที่เป็นมิตรกับสิ่งแวดล้อม

(๑) รักษาความมั่นคงของฐานทรัพยากร สร้างสมดุลระหว่างการอนุรักษ์และ การใช้ประโยชน์อย่างยั่งยืนและเป็นธรรม

(๒) ขับเคลื่อนประเทศสู่เศรษฐกิจและสังคมที่เป็นมิตรต่อสิ่งแวดล้อม

(๓) เพิ่มขีดความสามารถในการรับมือภัยพิบัติ และการเปลี่ยนแปลงสภาพ ภูมิ อากาศ

(๔) เพิ่มประสิทธิ ภาพและเสริมสร้างธรรมาภิบาลในการบริหารจัดการ ทรัพยากรธรรมชาติ และสิ่งแวดล้อม

(๕) มีการบริหารจัดการน้ำให้สมดุลระหว่างการอุปสงค์ และอุปทานของน้ำ

๓.๕ การบริหารราชการแผ่นดินที่มีประสิทธิภาพ

(๑) การบริหารงานภาครัฐที่โปร่งใสเป็นธรรมมีประสิทธิภาพและมีส่วนร่วม

(๒) ขจัดการทุจริตคอร์รัปชัน

(๓) มีการกระจายอำนาจที่เหมาะสม

รายละเอียดใหม่ ดังนี้

ข้อ ๑.๒ แผนพัฒนาเศรษฐกิจและสังคมแห่งชาติ ฉบับที่ ๑๓ (พ.ศ. ๒๕๖๖ – ๒๕๗๐)

ในการจัดทำแผนพัฒนาท้องถิ่น ขององค์กรปกครองส่วนท้องถิ่น ต้องมีความเชื่อมโยงของยุทธศาสตร์ในภาพรวม (Strategylinkage) ความเชื่อมโยงในเชิงยุทธศาสตร์ที่เชื่อมต่อกัน เพื่อให้เกิดภาพรวม (Overview) การเชื่อมโยงจากจุดหนึ่งไปจุดหนึ่งในเชิงยุทธศาสตร์ โดยสามารถนำเข้าสู่รอยต่อที่เข้าหากันได้อย่างกลมกลืน แม้ว่าจะเรียกชื่อที่แตกต่างกันก็ตาม แต่ก็สามารถเดินทางไปด้วยกันได้ ในเชิงยุทธศาสตร์เป็นการเชื่อมโยงความสัมพันธ์ระหว่างยุทธศาสตร์ระดับมหภาคกับยุทธศาสตร์ขององค์กรปกครองส่วนท้องถิ่น ได้แก่ (๑) ยุทธศาสตร์ชาติ ๒๐ ปี (๒) แผนพัฒนาเศรษฐกิจและสังคมแห่งชาติ ฉบับที่ ๑๓ (๓) การกำหนดเป้าหมายการพัฒนาที่ยั่งยืน (Sustainable Development Goals: SDGs) (๔) แผนพัฒนาจังหวัด/กลุ่มจังหวัด/ภาค (๕) ยุทธศาสตร์การพัฒนาขององค์กรปกครองส่วนท้องถิ่นในเขตจังหวัดและ (๖) ยุทธศาสตร์ขององค์กรปกครองส่วนท้องถิ่น การกำหนดและการวิเคราะห์ความเชื่อมโยงองค์กรรวมที่นำไปสู่การพัฒนาท้องถิ่น จากยุทธศาสตร์ทุกระดับ มีความสัมพันธ์หรือเชื่อมโยงกัน เพื่อให้การพัฒนาท้องถิ่นสอดคล้องกับยุทธศาสตร์ระดับมหภาคและยุทธศาสตร์ขององค์กรปกครองส่วนท้องถิ่น ประกอบด้วย (๑) วิสัยทัศน์ (๒) ยุทธศาสตร์ (๓) เป้าประสงค์ (๔) ตัวชี้วัด (๕) ค่าเป้าหมาย (๖) กลยุทธ์ และ (๗) จุดยืนทางยุทธศาสตร์ ซึ่งองค์การบริหารส่วนตำบลบางช้าง อำเภออัมพวา จังหวัดสมุทรสงคราม ได้จัดทำแผนพัฒนาท้องถิ่น (พ.ศ. ๒๕๖๖ – ๒๕๗๐) และที่เพิ่มเติมถึง ฉบับที่ ๑/๒๕๖๕ ที่มีความเชื่อมโยงของยุทธศาสตร์ดังกล่าว และเชื่อมโยงกับแผนพัฒนาเศรษฐกิจและสังคมแห่งชาติ ฉบับที่ ๑๓ ด้วย โดยนำจุดหมายในแผนพัฒนาเศรษฐกิจและสังคมแห่งชาติ ฉบับที่ ๑๓ มาจัดทำรายละเอียดที่มีความสอดคล้องหรือเชื่อมโยงกับยุทธศาสตร์ชาติ ๒๐ ปี แผนพัฒนาจังหวัด/กลุ่มจังหวัด/ภาค ยุทธศาสตร์การพัฒนาขององค์กรปกครองส่วนท้องถิ่นในเขตจังหวัด และยุทธศาสตร์องค์กรปกครองส่วนท้องถิ่น ซึ่งมีรายละเอียดดังนี้

แผนพัฒนาเศรษฐกิจและสังคมแห่งชาติ ฉบับที่ ๑๓ (พ.ศ. ๒๕๖๖ - ๒๕๗๐) มีสถานะเป็นแผนระดับที่ ๒ ซึ่งเป็นกลไกที่สำคัญในการแปลงยุทธศาสตร์ชาติไปสู่การปฏิบัติ และใช้เป็นกรอบสำหรับการจัดทำแผนระดับที่ ๓ เพื่อให้การดำเนินงานของภาคี การพัฒนาที่เกี่ยวข้อง สามารถสนับสนุนให้บรรลุเป้าหมายตามยุทธศาสตร์ชาติตามกรอบระยะเวลาที่คาดหวังไว้ได้ โดยพระราชบัญญัติสภาพัฒนาการเศรษฐกิจและสังคมแห่งชาติ พ.ศ. ๒๕๖๑ บัญญัติให้แผนพัฒนาเศรษฐกิจและสังคมแห่งชาติ ฉบับที่ ๑๒ มีผลบังคับใช้ถึงวันที่ ๓๐ กันยายน ๒๕๖๕ ส่งผลให้กรอบระยะเวลา ๕ ปี ของแผนพัฒนาเศรษฐกิจและสังคมแห่งชาติ ฉบับที่ ๑๓ เริ่มต้น วันที่ ๑ ตุลาคม ๒๕๖๕ ครอบคลุมปีงบประมาณ พ.ศ. ๒๕๖๖ - ๒๕๗๐ ซึ่งเป็นระยะ ๕ ปีที่สอง ของยุทธศาสตร์ชาติ ทั้งนี้ การจัดทำแผนพัฒนาฯ ฉบับที่ ๑๓ อยู่บนความตั้งใจที่จะให้แผนมีจุดเน้นและเป้าหมายของการพัฒนาที่เป็นรูปธรรม สามารถบ่งบอกทิศทางการพัฒนาที่ชัดเจนที่ประเทศควรมุ่งไปในระยะ ๕ ปี ถัดไป โดยเป็นผลที่เกิดจากกระบวนการสังเคราะห์ข้อมูลอย่างรอบด้าน ทั้งสถานะของทุนในมิติต่าง ๆ บทเรียนของการพัฒนาที่ผ่านมา ตลอดจนการเปลี่ยนแปลงของปัจจัยและเงื่อนไขที่มีอิทธิพลต่อองค์ภาพต่าง ๆ ของประเทศ รวมถึงการสนับสนุนให้ภาคีการพัฒนาทุกภาคส่วนเข้ามามีส่วนร่วมในการแลกเปลี่ยนความคิดเห็นอย่างกว้างขวาง ตั้งแต่ในขั้นตอนการกำหนดกรอบทิศทางการพัฒนา ไปจนถึงการยกร่างแผน นอกจากนี้การจัดทำแผนพัฒนาฯ ฉบับที่ ๑๓ ยังอยู่ในช่วงเวลาที่ทั่วโลก รวมถึงประเทศไทยต้องเผชิญกับข้อจำกัดหลากหลายประการ ที่เป็นผลสืบเนื่องจากสถานการณ์การแพร่ระบาดของโควิด - ๑๙ ซึ่งไม่เพียงแต่ก่อให้เกิดการเจ็บป่วยและเสียชีวิตของประชากร แต่ยังส่งผลให้เกิดเงื่อนไขทางเศรษฐกิจและการดำเนินชีวิตของประชาชนทุกกลุ่ม นอกจากนี้ในระยะของแผนพัฒนาฯ ฉบับที่ ๑๓ ยังเป็นช่วงเวลาที่แนวโน้มของการพัฒนาของเทคโนโลยีอย่างก้าวกระโดด การเปลี่ยนแปลงสภาพภูมิอากาศที่มีความรุนแรงเพิ่มขึ้น การเป็นสังคมสูงวัยของประเทศไทยและหลายประเทศทั่วโลก ตลอดจนการเปลี่ยนแปลงด้านภูมิรัฐศาสตร์ระหว่างประเทศ ดังนั้นการขับเคลื่อนการพัฒนาประเทศท่ามกลางกระแสแนวโน้มการเปลี่ยนแปลงดังกล่าว จึงต้องให้ความสำคัญกับการเสริมสร้างความเข้มแข็งจากภายในให้สามารถเติบโตต่อไปได้อย่างมั่นคง ท่ามกลางความผันแปรที่เกิดขึ้นรอบด้าน และคำนึงถึงผลประโยชน์ของประเทศทั้งทางเศรษฐกิจ สังคม และสิ่งแวดล้อมอย่างยั่งยืน

ซึ่งในการกำหนดทิศทางของแผนพัฒนาฯ ฉบับที่ ๑๓ ให้ประเทศสามารถก้าวข้ามความท้าทายต่าง ๆ เพื่อให้ “ประเทศไทยมีความมั่นคง มั่งคั่ง ยั่งยืน เป็นประเทศพัฒนาแล้ว ด้วยการพัฒนาตามหลักปรัชญาของเศรษฐกิจพอเพียง” ตามเจตนารมณ์ของยุทธศาสตร์ชาติ ได้อาศัยหลักการและแนวคิด ๔ ประการ ดังนี้

๑. หลักปรัชญาของเศรษฐกิจพอเพียง
๒. การสร้างความสามารถในการแข่งขัน
๓. เป้าหมายการพัฒนาอย่างยั่งยืนของสหประชาชาติ
๔. การพัฒนาเศรษฐกิจชีวภาพ เศรษฐกิจหมุนเวียน เศรษฐกิจสีเขียว

เพื่อถ่ายทอดเป้าหมายหลัก ไปสู่ภาพของการขับเคลื่อนที่ชัดเจนในลักษณะของวาระการพัฒนาที่เอื้อให้เกิดการทำงานร่วมกันของหลายหน่วยงานและหลายภาคส่วน ในการผลักดันการพัฒนาเรื่องใดเรื่องหนึ่งให้เกิดผลได้อย่างเป็นรูปธรรม แผนพัฒนาฯ ฉบับที่ ๑๓ จึงได้กำหนดจุดหมายการพัฒนา จำนวน ๑๓ หมุดหมาย ซึ่งเป็นการบ่งชี้ถึงสิ่งที่ประเทศไทยปรารถนาจะ “เป็น” หรือมุ่งหวังจะ “มี” เพื่อสะท้อนประเด็นการพัฒนาที่มีลำดับความสำคัญสูงต่อการพลิกโฉมประเทศไทยสู่ “สังคมก้าวหน้า เศรษฐกิจสร้างมูลค่าอย่างยั่งยืน” โดยจุดหมายทั้ง ๑๓ ประการ แบ่งออกได้เป็น ๔ มิติ ดังนี้

๑. มิติภาคการผลิตและบริการเป้าหมาย ประกอบไปด้วย

- ๑ ไทยเป็นประเทศชั้นนำด้านสินค้าเกษตรและเกษตรแปรรูปมูลค่าสูง
- ๒ ไทยเป็นจุดหมายของการท่องเที่ยวที่เน้นคุณภาพและความยั่งยืน
- ๓ ไทยเป็นฐานการผลิตยานยนต์ไฟฟ้าที่สำคัญของโลก

หมวดหมู่ที่ ๔ ไทยเป็นศูนย์กลางทางการแพทย์และสุขภาพมูลค่าสูง
หมวดหมู่ที่ ๕ ไทยเป็นประตูการค้าการลงทุนและยุทธศาสตร์ทางโลจิสติกส์ที่สำคัญ
ของภูมิภาค

หมวดหมู่ที่ ๖ ไทยเป็นศูนย์กลางอุตสาหกรรมอิเล็กทรอนิกส์อัจฉริยะและอุตสาหกรรม
ดิจิทัลของอาเซียน

๒. มิติโอกาสและความเสมอภาคทางเศรษฐกิจและสังคม ประกอบไปด้วย

หมวดหมู่ที่ ๗ ไทยมีวิสาหกิจขนาดกลางและขนาดย่อมที่เข้มแข็ง มีศักยภาพสูง และสามารถแข่งขันได้

หมวดหมู่ที่ ๘ ไทยมีพื้นที่และเมืองอัจฉริยะที่น่าอยู่ ปลอดภัย เติบโตได้อย่างยั่งยืน

หมวดหมู่ที่ ๙ ไทยมีความยากจนข้ามรุ่นลดลง และมีความคุ้มครองทางสังคม
ที่เพียงพอเหมาะสม

๓. มิติความยั่งยืนของทรัพยากรธรรมชาติและสิ่งแวดล้อม

หมวดหมู่ที่ ๑๐ ไทยมีเศรษฐกิจหมุนเวียนและสังคมคาร์บอนต่ำ

หมวดหมู่ที่ ๑๑ ไทยสามารถลดความเสี่ยงและผลกระทบจากภัยธรรมชาติและ
การเปลี่ยนแปลงสภาพภูมิอากาศ

๔. มิติปัจจัยผลักดันการพลิกโฉมประเทศ

หมวดหมู่ที่ ๑๒ ไทยมีกำลังคนสมรรถนะสูง มุ่งเรียนรู้อย่างต่อเนื่อง ตอบโจทย์การ
พัฒนาแห่งอนาคต

หมวดหมู่ที่ ๑๓ ไทยมีภาครัฐที่มีทันสมัย มีประสิทธิภาพ และตอบโจทย์ประชาชน

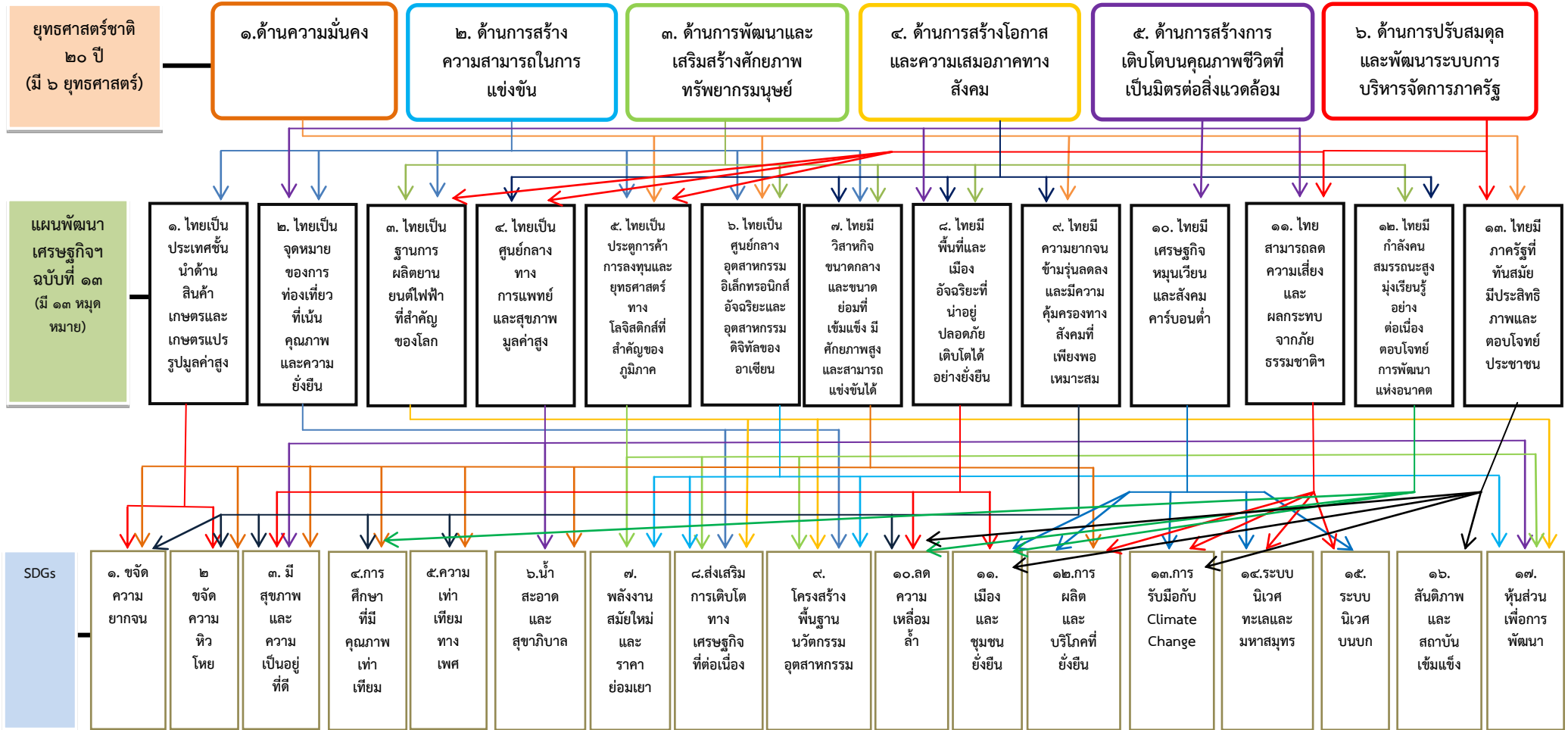
ความเชื่อมโยงระหว่างหมวดหมู่การพัฒนาที่เป้าหมายหลัก แสดงไว้ในแผนภาพที่ ๓.๑ โดยหมวดหมู่การพัฒนาที่กำหนดขึ้น เป็นประเด็นที่มีลักษณะเชิงบูรณาการที่ครอบคลุมการพัฒนา ตั้งแต่ในระดับต้นน้ำจนถึงปลายน้ำ และสามารถนำไปสู่ผลพัฒนาทั้งในมิติเศรษฐกิจ สังคม ทรัพยากรธรรมชาติและสิ่งแวดล้อมไปพร้อมๆ กัน ทำให้หมวดหมู่แต่ละประการสามารถสนับสนุนเป้าหมายหลักได้มากกว่าหนึ่งข้อ นอกจากนี้การพัฒนาภายใต้แต่ละหมวดหมู่ไม่ได้แยกขาดจากกัน แต่มีการสนับสนุนหรือเอื้อประโยชน์ซึ่งกันและกัน

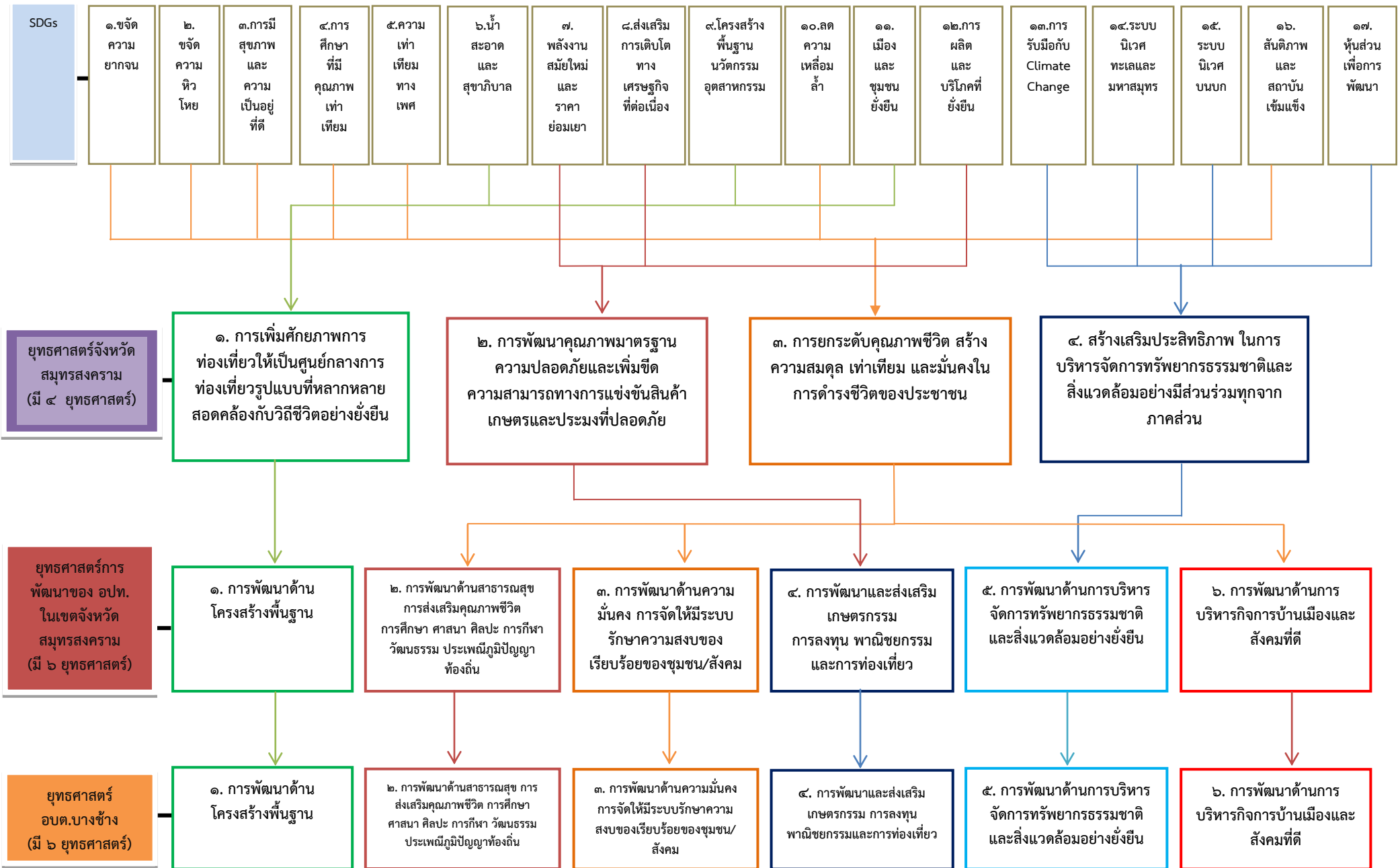
แผนภาพที่ ๓.๑ ความเชื่อมโยงระหว่างหมวดหมู่การพัฒนาที่เป้าหมายหลัก



ความเชื่อมโยงของยุทธศาสตร์ในภาพรวม

แผนพัฒนาท้องถิ่น (พ.ศ.๒๕๖๖ - ๒๕๗๐) แก้ไข ครั้งที่ ๑/๒๕๖๖ องค์การบริหารส่วนตำบลบางช้าง อำเภออัมพวา จังหวัดสมุทรสงคราม





ตารางแสดงประเด็นยุทธศาสตร์ แต่ละประเด็นยุทธศาสตร์ภาพรวม

ยุทธศาสตร์ อปท. (อบต.บางช้าง) (พ.ศ.๒๕๖๖-๒๕๗๐)	ยุทธศาสตร์ อปท.ในเขต จังหวัดสมุทรสงคราม (พ.ศ.๒๕๖๖-๒๕๗๐)	ยุทธศาสตร์ จังหวัดสมุทรสงคราม (พ.ศ.๒๕๖๖-๒๕๗๐)	แผนพัฒนากลุ่มจังหวัด ภาคกลางตอนล่าง ๒ (พ.ศ.๒๕๖๖-๒๕๗๐)	แนวทางการพัฒนา ภาคกลาง (พ.ศ.๒๕๖๖-๒๕๗๐)	แผนเศรษฐกิจ ฉบับที่ ๑๓ (พ.ศ.๒๕๖๖-๒๕๗๐)	ยุทธศาสตร์ชาติ ๒๐ ปี (พ.ศ.๒๕๖๑-๒๕๘๐)
๑. ยุทธศาสตร์การพัฒนา ด้านโครงสร้างพื้นฐาน	๑. ยุทธศาสตร์การพัฒนา ด้านโครงสร้างพื้นฐาน	ประเด็นการพัฒนาที่ ๑ การเพิ่มศักยภาพการ ท่องเที่ยวให้เป็นศูนย์กลาง การท่องเที่ยวรูปแบบ หลากหลายสอดคล้องกับ วิถีชีวิตอย่างยั่งยืน	๑. การสร้างต้นทุนทาง ทรัพยากรภาคการ เกษตรกรรมเพื่อการลงทุน	๑. พัฒนาและยกระดับ ภาคกลางไปสู่การเป็นฐาน อุตสาหกรรมขั้นสูงที่ใช้ เทคโนโลยีและ นวัตกรรมที่สามารถ ออกแบบและพัฒนาขึ้นเอง	หมุดหมายที่ ๑ ไทยเป็น ประเทศชั้นนำด้านสินค้า เกษตรและเกษตรแปรรูป มูลค่าสูง	๑. ด้านความมั่นคง
๒. ยุทธศาสตร์การพัฒนา ด้านสาธารณสุข การ ส่งเสริมคุณภาพชีวิต การศึกษา ศาสนา ศิลปะ การกีฬา วัฒนธรรม ประเพณีภูมิปัญญาท้องถิ่น	๒. ยุทธศาสตร์การพัฒนา ด้านสาธารณสุข การ ส่งเสริมคุณภาพชีวิต การศึกษา ศาสนา ศิลปะ การกีฬา วัฒนธรรม ประเพณีภูมิปัญญาท้องถิ่น	ประเด็นการพัฒนาที่ ๒ การพัฒนาคุณภาพ มาตรฐาน ความปลอดภัย และเพิ่มขีดความสามารถ ในการแข่งขันสินค้าเกษตร และประมง	๒. การพัฒนาโครงสร้าง พื้นฐานและพัฒนา ศักยภาพสินค้าและบริการ เพื่อการ ท่องเที่ยว การค้า และพื้นที่ทางเศรษฐกิจ	๒. พัฒนาและยกระดับ ภาคกลางไปสู่การเป็น แหล่งเกษตรสมัยใหม่และ ศูนย์รวบรวมและ กระจายสินค้าเกษตรของ ประเทศ	หมุดหมายที่ ๒ ไทยเป็น จุดหมายของการท่องเที่ยว ที่เน้นคุณภาพและความ ยั่งยืน	๒. ด้านการสร้าง ความสามารถในการ แข่งขัน
๓. ยุทธศาสตร์การพัฒนา ด้านการจัดระเบียบชุมชน/ สังคม การรักษาความสงบ เรียบร้อย	๓. ยุทธศาสตร์การพัฒนา ด้านการจัดระเบียบชุมชน/ สังคม การรักษาความสงบ เรียบร้อย	ประเด็นการพัฒนาที่ ๓ การยกระดับคุณภาพชีวิต สร้างความสมดุล เท่า เทียม และมั่นคงในการ ดำรงชีวิตของประชาชน	๓. การอนุรักษ์ ทรัพยากรธรรมชาติและ สิ่งแวดล้อม	๓. พัฒนาแหล่งท่องเที่ยว สำคัญและแหล่งท่องเที่ยว ชุมชนให้เข้าสู่ตลาด ท่องเที่ยวคุณภาพ	หมุดหมายที่ ๓ ไทยเป็น ฐานการผลิตยานยนต์ไฟฟ้า ที่สำคัญของโลก	๓. ด้านการพัฒนาและ เสริมสร้างศักยภาพ ทรัพยากรมนุษย์
๔. ยุทธศาสตร์การพัฒนา ด้านการส่งเสริม เกษตรกรรม การลงทุน พาณิชย์กรรมและการ ท่องเที่ยว	๔. ยุทธศาสตร์การพัฒนา ด้านการส่งเสริม เกษตรกรรม การลงทุน พาณิชย์กรรมและการ ท่องเที่ยว	ประเด็นการพัฒนาที่ ๔ สร้างเสริมประสิทธิภาพ ในการบริหารจัดการ ทรัพยากรธรรมชาติและ สิ่งแวดล้อมอย่างมีส่วนร่วม ทุกภาคส่วน	๔. การเพิ่มศักยภาพ อุตสาหกรรมด้วยนวัตกรรม (linovation) และแนวคิด เศรษฐกิจสร้างสรรค์ (Creative economy)	๔. พัฒนาภาคกลางเป็น ศูนย์กลางทางการแพทย์ และสุขภาพมูลค่าสูง	หมุดหมายที่ ๔ ไทยเป็น ศูนย์กลางทางการแพทย์ และสุขภาพมูลค่าสูง	๔. ด้านการสร้างโอกาส และความเสมอภาคทาง สังคม

ตารางแสดงประเด็นยุทธศาสตร์ แต่ละประเด็นยุทธศาสตร์ภาพรวม (ต่อ)

ยุทธศาสตร์ อปท. (อบต.บางช้าง) (พ.ศ.๒๕๖๖-๒๕๗๐)	ยุทธศาสตร์ อปท.ในเขต จังหวัดสมุทรสงคราม (พ.ศ.๒๕๖๖-๒๕๗๐)	ยุทธศาสตร์ จังหวัดสมุทรสงคราม (พ.ศ.๒๕๖๖-๒๕๗๐)	แผนพัฒนากลุ่มจังหวัด ภาคกลางตอนล่าง ๒ (พ.ศ.๒๕๖๖-๒๕๗๐)	แนวทางการพัฒนา ภาคกลาง (พ.ศ.๒๕๖๖-๒๕๗๐)	แผนเศรษฐกิจ ฉบับที่ ๑๓ (พ.ศ.๒๕๖๖-๒๕๗๐)	ยุทธศาสตร์ชาติ ๒๐ ปี (พ.ศ.๒๕๖๑-๒๕๘๐)
๕. ยุทธศาสตร์การพัฒนา ด้านการบริหารจัดการ ทรัพยากรธรรมชาติ	๕. ยุทธศาสตร์การพัฒนา ด้านการบริหารจัดการ ทรัพยากรธรรมชาติ	-	-	๕. พัฒนาการผลิตกำลังคน ให้มีทักษะรองรับ อุตสาหกรรมและบริการ แห่งอนาคต	หมุดหมายที่ ๕ ไทยเป็น ประตูการค้าการลงทุนและ ยุทธศาสตร์ทางโลจิสติกส์ที่ สำคัญของภูมิภาค	๕. ด้านการสร้างการเติบโต บนคุณภาพชีวิตที่เป็นมิตร กับสิ่งแวดล้อม
๖. ยุทธศาสตร์การพัฒนา ด้านการบริหารกิจการ บ้านเมืองและสังคมที่ดี	๖. ยุทธศาสตร์การพัฒนา ด้านการบริหารกิจการ บ้านเมืองและสังคมที่ดี	-	-	๖. พัฒนาเมือง เขต เศรษฐกิจพิเศษชายแดน และเมืองชายแดน รวมทั้ง พื้นที่ระเบียงเศรษฐกิจ พิเศษภาคกลาง-ตะวันออก ให้เอื้อต่อการพัฒนา เศรษฐกิจและสังคมใน อนาคต	หมุดหมายที่ ๖ ไทยเป็น ศูนย์กลางอุตสาหกรรม อิเล็กทรอนิกส์อัจฉริยะและ อุตสาหกรรมดิจิทัลของ อาเซียน	๖. ด้านการปรับสมดุลและ พัฒนาระบบการบริหาร จัดการภาครัฐ
-	-	-	-	-	หมุดหมายที่ ๗ ไทยมี วิสาหกิจขนาดกลางและ ขนาดย่อมที่เข้มแข็ง มี ศักยภาพสูง และสามารถ แข่งขันได้	-
-	-	-	-	-	หมุดหมายที่ ๘ ไทยมีพื้นที่ และเมืองอัจฉริยะที่น่าอยู่ ปลอดภัย เติบโตได้อย่าง ยั่งยืน	-

ตารางแสดงประเด็นยุทธศาสตร์ แต่ละประเด็นยุทธศาสตร์ภาพรวม (ต่อ)

ยุทธศาสตร์ อปท. (อบต.บางช้าง) (พ.ศ.๒๕๖๖-๒๕๗๐)	ยุทธศาสตร์ อปท.ในเขต จังหวัดสมุทรสงคราม (พ.ศ.๒๕๖๖-๒๕๗๐)	ยุทธศาสตร์ จังหวัดสมุทรสงคราม (พ.ศ.๒๕๖๖-๒๕๗๐)	แผนพัฒนากลุ่มจังหวัด ภาคกลางตอนล่าง ๒ (พ.ศ.๒๕๖๖-๒๕๗๐)	แนวทางการพัฒนา ภาคกลาง (พ.ศ.๒๕๖๖-๒๕๗๐)	แผนเศรษฐกิจ ฉบับที่ ๑๓ (พ.ศ.๒๕๖๖-๒๕๗๐)	ยุทธศาสตร์ชาติ ๒๐ ปี (พ.ศ.๒๕๖๑-๒๕๘๐)
-	-	-	-	-	หมวดหมู่ที่ ๙ ไทยมีความ ยากจนข้ามรุ่นลดลง และมี ความคุ้มครองทางสังคมที่ เพียงพอ เหมาะสม	-
-	-	-	-	-	หมวดหมู่ที่ ๑๐ ไทยมี เศรษฐกิจหมุนเวียนและ สังคมคาร์บอนต่ำ	-
-	-	-	-	-	หมวดหมู่ที่ ๑๑ ไทย สามารถลดความเสี่ยงและ ผลกระทบจากภัยธรรมชาติ และการเปลี่ยนแปลง สภาพภูมิอากาศ	-
-	-	-	-	-	หมวดหมู่ที่ ๑๒ ไทยมี กำลังคนสมรรถนะสูง มุ่ง เรียนรู้อย่างต่อเนื่อง ตอบ โจทย์การพัฒนา แห่งอนาคต	-
-	-	-	-	-	หมวดหมู่ที่ ๑๓ ไทยมี ภาครัฐที่ทันสมัย มีประสิทธิภาพ และตอบ โจทย์ประชาชน	-

ส่วนที่ ๓ การนำแผนพัฒนาท้องถิ่นไปสู่การปฏิบัติ

ซึ่งจะเป็นการแก้ไข เพิ่มเติมในเรื่องของรายละเอียดเนื้อหา ความสอดคล้องระหว่างของประเด็นยุทธศาสตร์ชาติ ๒๐ ปี และประเด็นยุทธศาสตร์หมุดหมาย และ SDGs ของแผนพัฒนาเศรษฐกิจและสังคมแห่งชาติ ฉบับที่ ๑๓ (พ.ศ.๒๕๖๖ – ๒๕๗๐) ว่ามีสอดคล้องกันกับกิจกรรมโครงการพัฒนาที่ปรากฏในส่วนที่ ๓ ของการนำแผนพัฒนาท้องถิ่นไปสู่การปฏิบัติ หมวดของรายละเอียดโครงการพัฒนาแต่ละโครงการพัฒนา ในแผนพัฒนาท้องถิ่น (พ.ศ.๒๕๖๖ – ๒๕๗๐) และที่เพิ่มเติมถึงฉบับที่ ๑/๒๕๖๕ ดังนี้

ที่	ชื่อโครงการพัฒนา	ปรากฏในแผนพัฒนาท้องถิ่นฯ	ความสอดคล้องประเด็นยุทธศาสตร์		
			ยุทธศาสตร์ชาติ ๒๐ ปี	แผนพัฒนาเศรษฐกิจและสังคมแห่งชาติ ฉบับที่ ๑๓ หมุดหมายที่	SDGs เป้าหมายที่/เป้าประสงค์
๑	ปรับปรุงผิวจราจรแอสฟัลท์ติกคอนกรีตถนนสายทางเข้าวัดจุฬามณี หมู่ที่ ๙ พร้อมขยายสะพานคอนกรีตเสริมเหล็ก	แผนพัฒนาท้องถิ่น (พ.ศ. ๒๕๖๖ – ๒๕๗๐) ลำดับที่ ๑ หน้าที่ ๓๗	ยุทธศาสตร์ที่ ๒ ด้านการสร้างความสามารถในการแข่งขัน และยุทธศาสตร์ที่ ๔ ด้านการสร้างโอกาสและความเสมอภาคทางสังคม	หมุดหมายที่ ๘ ไทยมีพื้นที่และเมืองอัจฉริยะที่น่าอยู่ปลอดภัยเติบโตได้อย่างยั่งยืน	SDGs ๑ ขจัดความยากจน SDGs ๙ โครงสร้างพื้นฐาน นวัตกรรมอุตสาหกรรม SDGs ๑๐ ลดความเหลื่อมล้ำ SDGs ๑๑ เมืองและชุมชนยั่งยืน
๒	ก่อสร้างถนนทางเดินเท้าข้างหลังโบสถ์วัดช้างเผือกเชื่อมต่อกับวัดบางพรหม หมู่ที่ ๕	แผนพัฒนาท้องถิ่น (พ.ศ. ๒๕๖๖ – ๒๕๗๐) ลำดับที่ ๒ หน้าที่ ๓๗	ยุทธศาสตร์ที่ ๒ ด้านการสร้างความสามารถในการแข่งขัน และยุทธศาสตร์ที่ ๔ ด้านการสร้างโอกาสและความเสมอภาคทางสังคม	หมุดหมายที่ ๘ ไทยมีพื้นที่และเมืองอัจฉริยะที่น่าอยู่ปลอดภัยเติบโตได้อย่างยั่งยืน	SDGs ๑ ขจัดความยากจน SDGs ๙ โครงสร้างพื้นฐาน นวัตกรรมอุตสาหกรรม SDGs ๑๐ ลดความเหลื่อมล้ำ SDGs ๑๑ เมืองและชุมชนยั่งยืน
๓	ขยายเขตไฟฟ้าสาธารณะ พร้อมไฟฟ้าส่องสว่างซอยข้างบ้าน นายไชยา กล้าเถื่อน หมู่ที่ ๕	แผนพัฒนาท้องถิ่น (พ.ศ. ๒๕๖๖ – ๒๕๗๐) ลำดับที่ ๓ หน้าที่ ๓๗	ยุทธศาสตร์ที่ ๒ ด้านการสร้างความสามารถในการแข่งขัน และยุทธศาสตร์ที่ ๔ ด้านการสร้างโอกาสและความเสมอภาคทางสังคม	หมุดหมายที่ ๘ ไทยมีพื้นที่และเมืองอัจฉริยะที่น่าอยู่ปลอดภัยเติบโตได้อย่างยั่งยืน	SDGs ๑ ขจัดความยากจน SDGs ๙ โครงสร้างพื้นฐาน นวัตกรรมอุตสาหกรรม SDGs ๑๐ ลดความเหลื่อมล้ำ SDGs ๑๑ เมืองและชุมชนยั่งยืน

ที่	ชื่อโครงการพัฒนา	ปรากฏในแผนพัฒนาท้องถิ่นฯ	ความสอดคล้องประเด็นยุทธศาสตร์		
			ยุทธศาสตร์ชาติ ๒๐ ปี	แผนพัฒนาเศรษฐกิจและสังคมแห่งชาติ ฉบับที่ ๑๓ หมวดหมายที่	SDGs เป้าหมายที่/เป้าประสงค์
๔	ปูแผ่นพื้นสำเร็จทางเดินเท้าบริเวณถนนทางเข้าบ้าน นางยุพิน หลังทรัพย์ หมู่ที่ ๕	แผนพัฒนาท้องถิ่น (พ.ศ. ๒๕๖๖ – ๒๕๗๐) ลำดับที่ ๔ หน้าที่ ๓๗	ยุทธศาสตร์ที่ ๒ ด้านการสร้างความสามารถในการแข่งขัน และยุทธศาสตร์ที่ ๔ ด้านการสร้างโอกาสและความเสมอภาคทางสังคม	หมวดหมายที่ ๘ ไทยมีพื้นที่และเมืองอัจฉริยะที่น่าอยู่ปลอดภัยเติบโตได้อย่างยั่งยืน	SDGs ๑ จัดความยากจน SDGs ๙ โครงสร้างพื้นฐาน นวัตกรรมอุตสาหกรรม SDGs ๑๐ ลดความเหลื่อมล้ำ SDGs ๑๑ เมืองและชุมชนยั่งยืน
๕	ปรับพื้นที่แอสฟัลต์ติกคอนกรีตลานอเนกประสงค์บริเวณข้างศาลาอเนกประสงค์วัดดาวดึงษ์ (ตลาดนัด) หมู่ที่ ๖	แผนพัฒนาท้องถิ่น (พ.ศ. ๒๕๖๖ – ๒๕๗๐) ลำดับที่ ๕ หน้าที่ ๓๘	ยุทธศาสตร์ที่ ๒ ด้านการสร้างความสามารถในการแข่งขัน และยุทธศาสตร์ที่ ๔ ด้านการสร้างโอกาสและความเสมอภาคทางสังคม	หมวดหมายที่ ๘ ไทยมีพื้นที่และเมืองอัจฉริยะที่น่าอยู่ปลอดภัยเติบโตได้อย่างยั่งยืน	SDGs ๑ จัดความยากจน SDGs ๙ โครงสร้างพื้นฐาน นวัตกรรมอุตสาหกรรม SDGs ๑๐ ลดความเหลื่อมล้ำ SDGs ๑๑ เมืองและชุมชนยั่งยืน
๖	ซ่อมแซม/ปรับปรุง สิ่งสาธารณูปโภคและสาธารณูปการของ อบต.บางช้าง หมู่ที่ ๑ – หมู่ที่ ๙ - ถนนภายในตำบลบางช้าง - สะพานภายในตำบลบางช้าง - ระบบประปาผิวดิน ฯลฯ	แผนพัฒนาท้องถิ่น (พ.ศ. ๒๕๖๖ – ๒๕๗๐) ลำดับที่ ๖ หน้าที่ ๓๘	ยุทธศาสตร์ที่ ๒ ด้านการสร้างความสามารถในการแข่งขัน และยุทธศาสตร์ที่ ๔ ด้านการสร้างโอกาสและความเสมอภาคทางสังคม ยุทธศาสตร์ที่ ๕ ด้านการสร้างการเติบโตบนคุณภาพชีวิตที่เป็นมิตรต่อสิ่งแวดล้อม	หมวดหมายที่ ๘ ไทยมีพื้นที่และเมืองอัจฉริยะที่น่าอยู่ปลอดภัยเติบโตได้อย่างยั่งยืน	SDGs ๑ จัดความยากจน SDGs ๖ น้ำสะอาดและสุขาภิบาล SDGs ๙ โครงสร้างพื้นฐาน นวัตกรรมอุตสาหกรรม SDGs ๑๐ ลดความเหลื่อมล้ำ SDGs ๑๑ เมืองและชุมชนยั่งยืน
๗	ก่อสร้างกำแพงกันดินบริเวณคอสะพานวัดดาวดึงษ์ หมู่ที่ ๖	แผนพัฒนาท้องถิ่น (พ.ศ. ๒๕๖๖ – ๒๕๗๐) ลำดับที่ ๗ หน้าที่ ๓๘	ยุทธศาสตร์ที่ ๕ ด้านการสร้างการเติบโตบนคุณภาพชีวิตที่เป็นมิตรต่อสิ่งแวดล้อม	หมวดหมายที่ ๑๑. ไทยสามารถลดความเสี่ยงและผลกระทบจากภัยธรรมชาติฯ	SDGs ๑๑ เมืองและชุมชนยั่งยืน SDGs ๑๓ การรับมือกับ Climate Change

ที่	ชื่อโครงการพัฒนา	ปรากฏในแผนพัฒนาท้องถิ่น	ความสอดคล้องประเด็นยุทธศาสตร์		
			ยุทธศาสตร์ชาติ ๒๐ ปี	แผนพัฒนาเศรษฐกิจและสังคมแห่งชาติ ฉบับที่ ๑๓ หมายเหตุที่	SDGs เป้าหมายที่/เป้าประสงค์
๘	ก่อสร้างถนนทางเดินเท้าคอนกรีตเสริมเหล็กสายเชื่อมถนนทางเดินเท้าบ้านนายแฝด อ่อนเจลิย หมู่ที่ ๘	แผนพัฒนาท้องถิ่น (พ.ศ. ๒๕๖๖ – ๒๕๗๐) ลำดับที่ ๘ หน้าที่ ๓๘	ยุทธศาสตร์ที่ ๒ ด้านการสร้างความสามารถในการแข่งขัน และยุทธศาสตร์ที่ ๔ ด้านการสร้างโอกาสและความเสมอภาคทางสังคม	หมายเหตุที่ ๘ ไทยมีพื้นที่และเมืองอัจฉริยะที่น่าอยู่ปลอดภัยเติบโตได้อย่างยั่งยืน	SDGs ๑ ขจัดความยากจน SDGs ๙ โครงสร้างพื้นฐาน นวัตกรรมอุตสาหกรรม SDGs ๑๐ ลดความเหลื่อมล้ำ SDGs ๑๑ เมืองและชุมชนยั่งยืน
๙	ติดตั้งป้ายชื่อถนนและซอยทุกซอย หมู่ที่ ๑ – หมู่ที่ ๙	แผนพัฒนาท้องถิ่น (พ.ศ. ๒๕๖๖ – ๒๕๗๐) ลำดับที่ ๙ หน้าที่ ๓๙	ยุทธศาสตร์ที่ ๒ ด้านการสร้างความสามารถในการแข่งขัน และยุทธศาสตร์ที่ ๔ ด้านการสร้างโอกาสและความเสมอภาคทางสังคม	หมายเหตุที่ ๘ ไทยมีพื้นที่และเมืองอัจฉริยะที่น่าอยู่ปลอดภัยเติบโตได้อย่างยั่งยืน	SDGs ๑ ขจัดความยากจน SDGs ๙ โครงสร้างพื้นฐาน นวัตกรรมอุตสาหกรรม SDGs ๑๐ ลดความเหลื่อมล้ำ SDGs ๑๑ เมืองและชุมชนยั่งยืน
๑๐	ก่อสร้างลานอเนกประสงค์แอสฟัลท์ติกคอนกรีต บริเวณวัดดาวดิษฐ์ บริเวณบ้านนางถวิล สุวรรณน้อย หมู่ที่ ๓	แผนพัฒนาท้องถิ่น (พ.ศ. ๒๕๖๖ – ๒๕๗๐) ลำดับที่ ๑๐ หน้าที่ ๓๙	ยุทธศาสตร์ที่ ๒ ด้านการสร้างความสามารถในการแข่งขัน และยุทธศาสตร์ที่ ๔ ด้านการสร้างโอกาสและความเสมอภาคทางสังคม	หมายเหตุที่ ๘ ไทยมีพื้นที่และเมืองอัจฉริยะที่น่าอยู่ปลอดภัยเติบโตได้อย่างยั่งยืน	SDGs ๑ ขจัดความยากจน SDGs ๙ โครงสร้างพื้นฐาน นวัตกรรมอุตสาหกรรม SDGs ๑๐ ลดความเหลื่อมล้ำ SDGs ๑๑ เมืองและชุมชนยั่งยืน
๑๑.	ปรับปรุงถนนซอยหมู่บ้านจัดสรร บริเวณบ้านนางถวิล สุวรรณน้อย	แผนพัฒนาท้องถิ่น (พ.ศ. ๒๕๖๖ – ๒๕๗๐) ลำดับที่ ๑๑ หน้าที่ ๓๙	ยุทธศาสตร์ที่ ๒ ด้านการสร้างความสามารถในการแข่งขัน และยุทธศาสตร์ที่ ๔ ด้านการสร้างโอกาสและความเสมอภาคทางสังคม	หมายเหตุที่ ๘ ไทยมีพื้นที่และเมืองอัจฉริยะที่น่าอยู่ปลอดภัยเติบโตได้อย่างยั่งยืน	SDGs ๑ ขจัดความยากจน SDGs ๙ โครงสร้างพื้นฐาน นวัตกรรมอุตสาหกรรม SDGs ๑๐ ลดความเหลื่อมล้ำ SDGs ๑๑ เมืองและชุมชนยั่งยืน

ที่	ชื่อโครงการพัฒนา	ปรากฏในแผนพัฒนาท้องถิ่น	ความสอดคล้องประเด็นยุทธศาสตร์		
			ยุทธศาสตร์ชาติ ๒๐ ปี	แผนพัฒนาเศรษฐกิจและสังคมแห่งชาติ ฉบับที่ ๑๓ หมวดหมายที่	SDGs เป้าหมายที่/เป้าประสงค์
๑๒	ปรับปรุงโรงผลิตฝูรน้ำประปาฝูรดิน หมู่ที่ ๕ วัตบงพรหม	แผนพัฒนาท้องถิ่น (พ.ศ. ๒๕๖๖ – ๒๕๗๐) ลำดับที่ ๑๒ หน้าที่ ๓๙	ยุทธศาสตร์ที่ ๒ ด้านการสร้างความสามารถในการแข่งขัน และยุทธศาสตร์ที่ ๔ ด้านการสร้างโอกาสและความเสมอภาคทางสังคม ยุทธศาสตร์ที่ ๕ ด้านการสร้างการเติบโตบนคุณภาพชีวิตที่เป็นมิตรต่อสิ่งแวดล้อม	หมวดหมายที่ ๘ ไทยมีพื้นที่และเมืองอัจฉริยะที่น่าอยู่ปลอดภัยเติบโตได้อย่างยั่งยืน	SDGs ๑ ขจัดความยากจน SDGs ๖ น้ำสะอาดและสุขาภิบาล SDGs ๙ โครงสร้างพื้นฐานนวัตกรรมอุตสาหกรรม SDGs ๑๐ ลดความเหลื่อมล้ำ SDGs ๑๑ เมืองและชุมชนยั่งยืน
๑๓	ปรับปรุงฝูรถนนแอสฟัลท์ติกคอนกรีตสายเลียบคลองโคก หมู่ที่ ๘	แผนพัฒนาท้องถิ่น (พ.ศ. ๒๕๖๖ – ๒๕๗๐) ลำดับที่ ๑๓ หน้าที่ ๔๐	ยุทธศาสตร์ที่ ๒ ด้านการสร้างความสามารถในการแข่งขัน และยุทธศาสตร์ที่ ๔ ด้านการสร้างโอกาสและความเสมอภาคทางสังคม	หมวดหมายที่ ๘ ไทยมีพื้นที่และเมืองอัจฉริยะที่น่าอยู่ปลอดภัยเติบโตได้อย่างยั่งยืน	SDGs ๑ ขจัดความยากจน SDGs ๙ โครงสร้างพื้นฐานนวัตกรรมอุตสาหกรรม SDGs ๑๐ ลดความเหลื่อมล้ำ SDGs ๑๑ เมืองและชุมชนยั่งยืน
๑๔	ติดตั้งป้ายและอุปกรณ์จราจร ถนนสายชลประทาน หมู่ที่ ๑,๒,๓,๖,๗	แผนพัฒนาท้องถิ่น (พ.ศ. ๒๕๖๖ – ๒๕๗๐) ลำดับที่ ๑๔ หน้าที่ ๔๐	ยุทธศาสตร์ที่ ๒ ด้านการสร้างความสามารถในการแข่งขัน และยุทธศาสตร์ที่ ๔ ด้านการสร้างโอกาสและความเสมอภาคทางสังคม	หมวดหมายที่ ๘ ไทยมีพื้นที่และเมืองอัจฉริยะที่น่าอยู่ปลอดภัยเติบโตได้อย่างยั่งยืน	SDGs ๑ ขจัดความยากจน SDGs ๙ โครงสร้างพื้นฐานนวัตกรรมอุตสาหกรรม SDGs ๑๐ ลดความเหลื่อมล้ำ SDGs ๑๑ เมืองและชุมชนยั่งยืน

ที่	ชื่อโครงการพัฒนา	ปรากฏในแผนพัฒนาท้องถิ่น	ความสอดคล้องประเด็นยุทธศาสตร์		
			ยุทธศาสตร์ชาติ ๒๐ ปี	แผนพัฒนาเศรษฐกิจและสังคมแห่งชาติ ฉบับที่ ๑๓ หมวดหมายที่	SDGs เป้าหมายที่/เป้าประสงค์
๑๕	ก่อสร้างวางระบายน้ำ บริเวณถนนข้างโรงเรียนสินค้า บริษัทพรีแพทประเทศไทย จำกัด หมู่ที่ ๔	แผนพัฒนาท้องถิ่น (พ.ศ. ๒๕๖๖ – ๒๕๗๐) ลำดับที่ ๑๕ หน้าที่ ๔๐	ยุทธศาสตร์ที่ ๒ ด้านการสร้างความสามารถในการแข่งขัน และยุทธศาสตร์ที่ ๔ ด้านการสร้างโอกาสและความเสมอภาคทางสังคม ยุทธศาสตร์ที่ ๕ ด้านการสร้างการเติบโตบนคุณภาพชีวิตที่เป็นมิตรต่อสิ่งแวดล้อม	หมวดหมายที่ ๘ ไทยมีพื้นที่และเมืองอัจฉริยะที่น่าอยู่ปลอดภัยเติบโตได้อย่างยั่งยืน	SDGs ๑ ขจัดความยากจน SDGs ๖ น้ำสะอาดและสุขาภิบาล SDGs ๙ โครงสร้างพื้นฐาน นวัตกรรมอุตสาหกรรม SDGs ๑๐ ลดความเหลื่อมล้ำ SDGs ๑๑ เมืองและชุมชนยั่งยืน
๑๖	ก่อสร้างวางน้ำทิ้งบริเวณ ถนนซอยศูนย์การเรียนรู้ หมู่ที่ ๔	แผนพัฒนาท้องถิ่น (พ.ศ. ๒๕๖๖ – ๒๕๗๐) ลำดับที่ ๑๖ หน้าที่ ๔๐	ยุทธศาสตร์ที่ ๒ ด้านการสร้างความสามารถในการแข่งขัน และยุทธศาสตร์ที่ ๔ ด้านการสร้างโอกาสและความเสมอภาคทางสังคม ยุทธศาสตร์ที่ ๕ ด้านการสร้างการเติบโตบนคุณภาพชีวิตที่เป็นมิตรต่อสิ่งแวดล้อม	หมวดหมายที่ ๘ ไทยมีพื้นที่และเมืองอัจฉริยะที่น่าอยู่ปลอดภัยเติบโตได้อย่างยั่งยืน	SDGs ๑ ขจัดความยากจน SDGs ๖ น้ำสะอาดและสุขาภิบาล SDGs ๙ โครงสร้างพื้นฐาน นวัตกรรมอุตสาหกรรม SDGs ๑๐ ลดความเหลื่อมล้ำ SDGs ๑๑ เมืองและชุมชนยั่งยืน
๑๗	ปรับปรุงผิวถนนทางเดินเท้าคอนกรีตเสริมเหล็กสายซอยพ่อขุน หมู่ที่ ๓	แผนพัฒนาท้องถิ่น (พ.ศ. ๒๕๖๖ – ๒๕๗๐) ลำดับที่ ๑๗ หน้าที่ ๔๑	ยุทธศาสตร์ที่ ๒ ด้านการสร้างความสามารถในการแข่งขัน และยุทธศาสตร์ที่ ๔ ด้านการสร้างโอกาสและความเสมอภาคทางสังคม	หมวดหมายที่ ๘ ไทยมีพื้นที่และเมืองอัจฉริยะที่น่าอยู่ปลอดภัยเติบโตได้อย่างยั่งยืน	SDGs ๑ ขจัดความยากจน SDGs ๙ โครงสร้างพื้นฐาน นวัตกรรมอุตสาหกรรม SDGs ๑๐ ลดความเหลื่อมล้ำ SDGs ๑๑ เมืองและชุมชนยั่งยืน

ที่	ชื่อโครงการพัฒนา	ปรากฏในแผนพัฒนาท้องถิ่น	ความสอดคล้องประเด็นยุทธศาสตร์		
			ยุทธศาสตร์ชาติ ๒๐ ปี	แผนพัฒนาเศรษฐกิจและสังคมแห่งชาติ ฉบับที่ ๑๓ หมวดหมายที่	SDGs เป้าหมายที่/เป้าประสงค์
๑๘	ก่อสร้างถนนคอนกรีตเสริมเหล็กพร้อมก่อสร้างสะพาน คสล. บริเวณบ้านนาย ศาสตราวุธ ครูทยาน หมู่ที่ ๓	แผนพัฒนาท้องถิ่น (พ.ศ. ๒๕๖๖ – ๒๕๗๐) ลำดับที่ ๑๘ หน้าที่ ๔๑	ยุทธศาสตร์ที่ ๒ ด้านการสร้างความสามารถในการแข่งขัน และยุทธศาสตร์ที่ ๔ ด้านการสร้างโอกาสและความเสมอภาคทางสังคม	หมวดหมายที่ ๘ ไทยมีพื้นที่และเมืองอัจฉริยะที่น่าอยู่ปลอดภัยเติบโตได้อย่างยั่งยืน	SDGs ๑ ขจัดความยากจน SDGs ๙ โครงสร้างพื้นฐาน นวัตกรรมอุตสาหกรรม SDGs ๑๐ ลดความเหลื่อมล้ำ SDGs ๑๑ เมืองและชุมชนยั่งยืน
๑๙	ปรับปรุงไฟฟ้าส่องสว่าง LED ทางสาธารณะภายในตำบลบางช้าง หมู่ที่ ๑ - หมู่ที่ ๙	แผนพัฒนาท้องถิ่น (พ.ศ. ๒๕๖๖ – ๒๕๗๐) ลำดับที่ ๑๙ หน้าที่ ๔๑	ยุทธศาสตร์ที่ ๒ ด้านการสร้างความสามารถในการแข่งขัน และยุทธศาสตร์ที่ ๔ ด้านการสร้างโอกาสและความเสมอภาคทางสังคม	หมวดหมายที่ ๘ ไทยมีพื้นที่และเมืองอัจฉริยะที่น่าอยู่ปลอดภัยเติบโตได้อย่างยั่งยืน	SDGs ๑ ขจัดความยากจน SDGs ๙ โครงสร้างพื้นฐาน นวัตกรรมอุตสาหกรรม SDGs ๑๐ ลดความเหลื่อมล้ำ SDGs ๑๑ เมืองและชุมชนยั่งยืน
๒๐	อุดหนุนงบประมาณให้สำนักงานเทศบาลตำบลอัมพวา ดำเนินโครงการประเมินผลผังเมืองรวมเมืองอัมพวา จังหวัดสมุทรสงคราม พ.ศ. ๒๕๖๐ หมายเหตุ (ดำเนินการตามหนังสือ ที่ สส ๐๓๑๘/ว ๒๖๘๓ ลงวันที่ ๓ กันยายน ๒๕๖๓)	แผนพัฒนาท้องถิ่น (พ.ศ. ๒๕๖๖ – ๒๕๗๐) ลำดับที่ ๒๐ หน้าที่ ๔๑	ยุทธศาสตร์ที่ ๑ ด้านความมั่นคง ยุทธศาสตร์ที่ ๕ ด้านการสร้างการเติบโตบนคุณภาพชีวิตที่เป็นมิตรต่อสิ่งแวดล้อม	หมวดหมายที่ ๑๓ ไทยมีภาครัฐที่ทันสมัยมีประสิทธิภาพและตอบโจทย์ประชาชน	SDGs ๙ โครงสร้างพื้นฐาน นวัตกรรมอุตสาหกรรม SDGs ๑๐ ลดความเหลื่อมล้ำ SDGs ๑๑ เมืองและชุมชนยั่งยืน SDGs ๑๗ หุ้นส่วนเพื่อการพัฒนา

ที่	ชื่อโครงการพัฒนา	ปรากฏในแผนพัฒนาท้องถิ่น	ความสอดคล้องประเด็นยุทธศาสตร์		
			ยุทธศาสตร์ชาติ ๒๐ ปี	แผนพัฒนาเศรษฐกิจและสังคมแห่งชาติ ฉบับที่ ๑๓ หมายเหตุที่	SDGs เป้าหมายที่/เป้าประสงค์
๒๑	ปรับปรุงพื้นอาคารอเนกประสงค์ องค์การบริหารส่วนตำบลบางช้าง หมู่ที่ ๘	แผนพัฒนาท้องถิ่น (พ.ศ. ๒๕๖๖ – ๒๕๗๐) ลำดับที่ ๒๑ หน้าที่ ๔๒	ยุทธศาสตร์ที่ ๔ ด้านการสร้างโอกาสและความเสมอภาคทางสังคม ยุทธศาสตร์ที่ ๖ ด้านการปรับความสมดุลและพัฒนาระบบการบริหารจัดการภาครัฐ	หมายเหตุที่ ๑๓ ไทยมีภาครัฐที่ทันสมัยมีประสิทธิภาพและตอบโจทย์ประชาชน	SDGs ๙ โครงสร้างพื้นฐาน นวัตกรรมอุตสาหกรรม SDGs ๑๐ ลดความเหลื่อมล้ำ
๒๒	ก่อสร้างรางระบายน้ำบริเวณอาคารอเนกประสงค์องค์การบริหารส่วนตำบลบางช้าง หมู่ที่ ๘	แผนพัฒนาท้องถิ่น (พ.ศ. ๒๕๖๖ – ๒๕๗๐) ลำดับที่ ๒๒ หน้าที่ ๔๒	ยุทธศาสตร์ที่ ๖ ด้านการปรับความสมดุลและพัฒนาระบบการบริหารจัดการภาครัฐ	หมายเหตุที่ ๑๓ ไทยมีภาครัฐที่ทันสมัยมีประสิทธิภาพและตอบโจทย์ประชาชน	SDGs ๖ น้ำสะอาดและสุขาภิบาล SDGs ๙ โครงสร้างพื้นฐาน นวัตกรรมอุตสาหกรรม
๒๓	ปรับปรุงผิวจราจรแอสฟัลท์ติกคอนกรีต ถนนสายทางเข้าวัดลังกา หมู่ที่ ๘,๙	แผนพัฒนาท้องถิ่น (พ.ศ. ๒๕๖๖ – ๒๕๗๐) ลำดับที่ ๒๓ หน้าที่ ๔๒	ยุทธศาสตร์ที่ ๒ ด้านการสร้างความสามารถในการแข่งขัน และยุทธศาสตร์ที่ ๔ ด้านการสร้างโอกาสและความเสมอภาคทางสังคม	หมายเหตุที่ ๘ ไทยมีพื้นที่และเมืองอัจฉริยะที่น่าอยู่ปลอดภัยเติบโตได้อย่างยั่งยืน	SDGs ๑ ขจัดความยากจน SDGs ๙ โครงสร้างพื้นฐาน นวัตกรรมอุตสาหกรรม SDGs ๑๐ ลดความเหลื่อมล้ำ SDGs ๑๑ เมืองและชุมชนยั่งยืน
๒๔	ก่อสร้างพื้นแอสฟัลท์ติกคอนกรีต บริเวณหน้าอาคารอเนกประสงค์ องค์การบริหารส่วนตำบลบางช้าง หมู่ที่ ๘	แผนพัฒนาท้องถิ่น (พ.ศ. ๒๕๖๖ – ๒๕๗๐) ลำดับที่ ๒๔ หน้าที่ ๔๒	ยุทธศาสตร์ที่ ๔ ด้านการสร้างโอกาสและความเสมอภาคทางสังคม ยุทธศาสตร์ที่ ๖ ด้านการปรับความสมดุลและพัฒนาระบบการบริหารจัดการภาครัฐ	หมายเหตุที่ ๑๓ ไทยมีภาครัฐที่ทันสมัยมีประสิทธิภาพและตอบโจทย์ประชาชน	SDGs ๙ โครงสร้างพื้นฐาน นวัตกรรมอุตสาหกรรม SDGs ๑๐ ลดความเหลื่อมล้ำ

ที่	ชื่อโครงการพัฒนา	ปรากฏในแผนพัฒนาท้องถิ่น	ความสอดคล้องประเด็นยุทธศาสตร์		
			ยุทธศาสตร์ชาติ ๒๐ ปี	แผนพัฒนาเศรษฐกิจและสังคมแห่งชาติ ฉบับที่ ๑๓ หมวดหน้าที่	SDGs เป้าหมายที่/เป้าประสงค์
๒๕	ขยายเขตไฟฟ้าถนนสายหน้าที่ทำการ อบต. บางช้าง หมู่ที่ ๘ เชื่อมต่อถนนเงินวดี หมู่ที่ ๙	แผนพัฒนาท้องถิ่น (พ.ศ. ๒๕๖๖ – ๒๕๗๐) ลำดับที่ ๒๕ หน้าที่ ๔๓	ยุทธศาสตร์ที่ ๒ ด้านการสร้างความสามารถในการแข่งขัน และยุทธศาสตร์ที่ ๔ ด้านการสร้างโอกาสและความเสมอภาคทางสังคม	หมวดหน้าที่ ๘ ไทยมีพื้นที่และเมืองอัจฉริยะที่น่าอยู่ปลอดภัยเติบโตได้อย่างยั่งยืน	SDGs ๑ ขจัดความยากจน SDGs ๙ โครงสร้างพื้นฐาน นวัตกรรมอุตสาหกรรม SDGs ๑๐ ลดความเหลื่อมล้ำ SDGs ๑๑ เมืองและชุมชนยั่งยืน
๒๖	ขุดลอกคลองสาธารณะ (บริเวณหลังหมู่บ้านเดอะเซ็นส์ อัมพวา) หมู่ที่ ๘ และ หมู่ที่ ๙	แผนพัฒนาท้องถิ่น (พ.ศ. ๒๕๖๖ – ๒๕๗๐) ลำดับที่ ๒๖ หน้าที่ ๔๓	ยุทธศาสตร์ที่ ๒ ด้านการสร้างความสามารถในการแข่งขัน ยุทธศาสตร์ที่ ๔ ด้านการสร้างโอกาสและความเสมอภาคทางสังคม ยุทธศาสตร์ที่ ๕ ด้านการสร้างการเติบโตบนคุณภาพชีวิตที่เป็นมิตรต่อสิ่งแวดล้อม	หมวดหน้าที่ ๑๑ ไทยสามารถลดความเสี่ยงและผลกระทบจากภัยธรรมชาติฯ	SDGs ๑๐ ลดความเหลื่อมล้ำ SDGs ๑๑ เมืองและชุมชนยั่งยืน SDGs ๑๓ การรับมือกับ Climate Change
๒๗	ขุดลอกคลองดาวดึงษ์ หมู่ที่ ๖, ๗, ๘	แผนพัฒนาท้องถิ่น (พ.ศ. ๒๕๖๖ – ๒๕๗๐) ลำดับที่ ๒๗ หน้าที่ ๔๓	ยุทธศาสตร์ที่ ๒ ด้านการสร้างความสามารถในการแข่งขัน ยุทธศาสตร์ที่ ๔ ด้านการสร้างโอกาสและความเสมอภาคทางสังคม ยุทธศาสตร์ที่ ๕ ด้านการสร้างการเติบโตบนคุณภาพชีวิตที่เป็นมิตรต่อสิ่งแวดล้อม	หมวดหน้าที่ ๑๑ ไทยสามารถลดความเสี่ยงและผลกระทบจากภัยธรรมชาติฯ	SDGs ๑๐ ลดความเหลื่อมล้ำ SDGs ๑๑ เมืองและชุมชนยั่งยืน SDGs ๑๓ การรับมือกับ Climate Change

ที่	ชื่อโครงการพัฒนา	ปรากฏในแผนพัฒนาท้องถิ่น	ความสอดคล้องประเด็นยุทธศาสตร์		
			ยุทธศาสตร์ชาติ ๒๐ ปี	แผนพัฒนาเศรษฐกิจและสังคมแห่งชาติ ฉบับที่ ๑๓ หมวดหมายที่	SDGs เป้าหมายที่/เป้าประสงค์
๒๘	ชุดลอกคลองลัดตาโชติ หมู่ที่ ๑,๒	แผนพัฒนาท้องถิ่น (พ.ศ. ๒๕๖๖ – ๒๕๗๐) ลำดับที่ ๒๘ หน้าที่ ๔๓	ยุทธศาสตร์ที่ ๒ ด้านการสร้างความสามารถในการแข่งขัน ยุทธศาสตร์ที่ ๔ ด้านการสร้างโอกาสและความเสมอภาคทางสังคม ยุทธศาสตร์ที่ ๕ ด้านการสร้างการเติบโตบนคุณภาพชีวิตที่เป็นมิตรต่อสิ่งแวดล้อม	หมวดหมายที่ ๑๑ ไทยสามารถลดความเสี่ยงและผลกระทบจากภัยธรรมชาติ	SDGs ๑๐ ลดความเหลื่อมล้ำ SDGs ๑๑ เมืองและชุมชนยั่งยืน SDGs ๑๓ การรับมือกับ Climate Change
๒๙	ชุดลอกคลองบริเวณข้างโบสถ์วัดจุฬามณี หมู่ที่ ๙	แผนพัฒนาท้องถิ่น (พ.ศ. ๒๕๖๖ – ๒๕๗๐) ลำดับที่ ๒๙ หน้าที่ ๔๔	ยุทธศาสตร์ที่ ๒ ด้านการสร้างความสามารถในการแข่งขัน ยุทธศาสตร์ที่ ๔ ด้านการสร้างโอกาสและความเสมอภาคทางสังคม ยุทธศาสตร์ที่ ๕ ด้านการสร้างการเติบโตบนคุณภาพชีวิตที่เป็นมิตรต่อสิ่งแวดล้อม	หมวดหมายที่ ๑๑ ไทยสามารถลดความเสี่ยงและผลกระทบจากภัยธรรมชาติ	SDGs ๑๐ ลดความเหลื่อมล้ำ SDGs ๑๑ เมืองและชุมชนยั่งยืน SDGs ๑๓ การรับมือกับ Climate Change
๓๐	ชุดลอกคลองลำประโดง หมู่ที่ ๑ บริเวณข้างบ้าน นางฉวย ภมร	แผนพัฒนาท้องถิ่น (พ.ศ. ๒๕๖๖ – ๒๕๗๐) ลำดับที่ ๓๐ หน้าที่ ๔๔	ยุทธศาสตร์ที่ ๒ ด้านการสร้างความสามารถในการแข่งขัน ยุทธศาสตร์ที่ ๔ ด้านการสร้างโอกาสและความเสมอภาคทางสังคม ยุทธศาสตร์ที่ ๕ ด้านการสร้างการเติบโตบนคุณภาพชีวิตที่เป็นมิตรต่อสิ่งแวดล้อม	หมวดหมายที่ ๑๑ ไทยสามารถลดความเสี่ยงและผลกระทบจากภัยธรรมชาติ	SDGs ๑๐ ลดความเหลื่อมล้ำ SDGs ๑๑ เมืองและชุมชนยั่งยืน SDGs ๑๓ การรับมือกับ Climate Change

ที่	ชื่อโครงการพัฒนา	ปรากฏในแผนพัฒนาท้องถิ่น	ความสอดคล้องประเด็นยุทธศาสตร์		
			ยุทธศาสตร์ชาติ ๒๐ ปี	แผนพัฒนาเศรษฐกิจและสังคมแห่งชาติ ฉบับที่ ๑๓ หมวดหมายที่	SDGs เป้าหมายที่/เป้าประสงค์
๓๑	ชุดลอกคลองข้างวัดอโศกกรณ หมู่ที่ ๑	แผนพัฒนาท้องถิ่น (พ.ศ. ๒๕๖๖ – ๒๕๗๐) ลำดับที่ ๓๑ หน้าที่ ๔๔	ยุทธศาสตร์ที่ ๒ ด้านการสร้างความสามารถในการแข่งขัน ยุทธศาสตร์ที่ ๔ ด้านการสร้างโอกาสและความเสมอภาคทางสังคม ยุทธศาสตร์ที่ ๕ ด้านการสร้างการเติบโตบนคุณภาพชีวิตที่เป็นมิตรต่อสิ่งแวดล้อม	หมวดหมายที่ ๑๑ ไทยสามารถลดความเสี่ยงและผลกระทบจากภัยธรรมชาติฯ	SDGs ๑๐ ลดความเหลื่อมล้ำ SDGs ๑๑ เมืองและชุมชนยั่งยืน SDGs ๑๓ การรับมือกับ Climate Change
๓๒	ชุดลอกคลองบริเวณหน้าบ้านนางรัชวรรณ บุญลือ หมู่ที่ ๑	แผนพัฒนาท้องถิ่น (พ.ศ. ๒๕๖๖ – ๒๕๗๐) ลำดับที่ ๓๒ หน้าที่ ๔๔	ยุทธศาสตร์ที่ ๒ ด้านการสร้างความสามารถในการแข่งขัน ยุทธศาสตร์ที่ ๔ ด้านการสร้างโอกาสและความเสมอภาคทางสังคม ยุทธศาสตร์ที่ ๕ ด้านการสร้างการเติบโตบนคุณภาพชีวิตที่เป็นมิตรต่อสิ่งแวดล้อม	หมวดหมายที่ ๑๑ ไทยสามารถลดความเสี่ยงและผลกระทบจากภัยธรรมชาติฯ	SDGs ๑๐ ลดความเหลื่อมล้ำ SDGs ๑๑ เมืองและชุมชนยั่งยืน SDGs ๑๓ การรับมือกับ Climate Change
๓๓	ชุดลอกคลองไทร หมู่ที่ ๗,๘,๙	แผนพัฒนาท้องถิ่น (พ.ศ. ๒๕๖๖ – ๒๕๗๐) ลำดับที่ ๓๓ หน้าที่ ๔๕	ยุทธศาสตร์ที่ ๒ ด้านการสร้างความสามารถในการแข่งขัน ยุทธศาสตร์ที่ ๔ ด้านการสร้างโอกาสและความเสมอภาคทางสังคม ยุทธศาสตร์ที่ ๕ ด้านการสร้างการเติบโตบนคุณภาพชีวิตที่เป็นมิตรต่อสิ่งแวดล้อม	หมวดหมายที่ ๑๑ ไทยสามารถลดความเสี่ยงและผลกระทบจากภัยธรรมชาติฯ	SDGs ๑๐ ลดความเหลื่อมล้ำ SDGs ๑๑ เมืองและชุมชนยั่งยืน SDGs ๑๓ การรับมือกับ Climate Change

ที่	ชื่อโครงการพัฒนา	ปรากฏในแผนพัฒนาท้องถิ่น	ความสอดคล้องประเด็นยุทธศาสตร์		
			ยุทธศาสตร์ชาติ ๒๐ ปี	แผนพัฒนาเศรษฐกิจและสังคมแห่งชาติ ฉบับที่ ๑๓ หมวดหมายที่	SDGs เป้าหมายที่/เป้าประสงค์
๓๔	ชุดลอกคลองสวนหลวง หมู่ที่ ๔,๕	แผนพัฒนาท้องถิ่น (พ.ศ. ๒๕๖๖ – ๒๕๗๐) ลำดับที่ ๓๔ หน้าที่ ๔๕	ยุทธศาสตร์ที่ ๒ ด้านการสร้าง ความสามารถในการแข่งขัน ยุทธศาสตร์ที่ ๔ ด้านการสร้างโอกาส และความเสมอภาคทางสังคม ยุทธศาสตร์ที่ ๕ ด้านการสร้างการ เติบโตบนคุณภาพชีวิตที่เป็นมิตรต่อ สิ่งแวดล้อม	หมวดหมายที่ ๑๑ ไทยสามารถลด ความเสี่ยงและผลกระทบจากภัย ธรรมชาติ	SDGs ๑๐ ลดความเหลื่อมล้ำ SDGs ๑๑ เมืองและชุมชน ยั่งยืน SDGs ๑๓ การรับมือกับ Climate Change
๓๕	ชุดลอกคลองตาเซียม หมู่ที่ ๙	แผนพัฒนาท้องถิ่น (พ.ศ. ๒๕๖๖ – ๒๕๗๐) ลำดับที่ ๓๕ หน้าที่ ๔๕	ยุทธศาสตร์ที่ ๒ ด้านการสร้าง ความสามารถในการแข่งขัน ยุทธศาสตร์ที่ ๔ ด้านการสร้างโอกาส และความเสมอภาคทางสังคม ยุทธศาสตร์ที่ ๕ ด้านการสร้างการ เติบโตบนคุณภาพชีวิตที่เป็นมิตรต่อ สิ่งแวดล้อม	หมวดหมายที่ ๑๑ ไทยสามารถลด ความเสี่ยงและผลกระทบจากภัย ธรรมชาติ	SDGs ๑๐ ลดความเหลื่อมล้ำ SDGs ๑๑ เมืองและชุมชน ยั่งยืน SDGs ๑๓ การรับมือกับ Climate Change
๓๖	ชุดลอกคลองระกำ หมู่ที่ ๖	แผนพัฒนาท้องถิ่น (พ.ศ. ๒๕๖๖ – ๒๕๗๐) ลำดับที่ ๓๖ หน้าที่ ๔๕	ยุทธศาสตร์ที่ ๒ ด้านการสร้าง ความสามารถในการแข่งขัน ยุทธศาสตร์ที่ ๔ ด้านการสร้างโอกาส และความเสมอภาคทางสังคม ยุทธศาสตร์ที่ ๕ ด้านการสร้างการ เติบโตบนคุณภาพชีวิตที่เป็นมิตรต่อ สิ่งแวดล้อม	หมวดหมายที่ ๑๑ ไทยสามารถลด ความเสี่ยงและผลกระทบจากภัย ธรรมชาติ	SDGs ๑๐ ลดความเหลื่อมล้ำ SDGs ๑๑ เมืองและชุมชน ยั่งยืน SDGs ๑๓ การรับมือกับ Climate Change

ที่	ชื่อโครงการพัฒนา	ปรากฏในแผนพัฒนาท้องถิ่น	ความสอดคล้องประเด็นยุทธศาสตร์		
			ยุทธศาสตร์ชาติ ๒๐ ปี	แผนพัฒนาเศรษฐกิจและสังคมแห่งชาติ ฉบับที่ ๑๓ หมายเหตุที่	SDGs เป้าหมายที่/เป้าประสงค์
๓๗	ปรับปรุงท่อเมนประปาผิวดิน หมู่ที่ ๑	แผนพัฒนาท้องถิ่น (พ.ศ. ๒๕๖๖ – ๒๕๗๐) ลำดับที่ ๓๗ หน้าที่ ๔๖	ยุทธศาสตร์ที่ ๒ ด้านการสร้างความสามารถในการแข่งขัน และยุทธศาสตร์ที่ ๔ ด้านการสร้างโอกาสและความเสมอภาคทางสังคม ยุทธศาสตร์ที่ ๕ ด้านการสร้างการเติบโตบนคุณภาพชีวิตที่เป็นมิตรต่อสิ่งแวดล้อม	หมายเหตุที่ ๘ ไทยมีพื้นที่และเมืองอัจฉริยะที่น่าอยู่ปลอดภัยเติบโตได้อย่างยั่งยืน	SDGs ๑ ขจัดความยากจน SDGs ๖ น้ำสะอาดและสุขาภิบาล SDGs ๙ โครงสร้างพื้นฐานนวัตกรรมอุตสาหกรรม SDGs ๑๐ ลดความเหลื่อมล้ำ SDGs ๑๑ เมืองและชุมชนยั่งยืน
๓๘	จัดซื้อมิเตอร์น้ำ	แผนพัฒนาท้องถิ่น (พ.ศ. ๒๕๖๖ – ๒๕๗๐) ลำดับที่ ๓๘ หน้าที่ ๔๖	ยุทธศาสตร์ที่ ๕ ด้านการสร้างการเติบโตบนคุณภาพชีวิตที่เป็นมิตรต่อสิ่งแวดล้อม	หมายเหตุที่ ๘ ไทยมีพื้นที่และเมืองอัจฉริยะที่น่าอยู่ปลอดภัยเติบโตได้อย่างยั่งยืน	SDGs ๖ น้ำสะอาดและสุขาภิบาล SDGs ๙ โครงสร้างพื้นฐานนวัตกรรมอุตสาหกรรม
๓๙	ปรับปรุง/ซ่อมแซมที่อยู่อาศัยของผู้ยากไร้	แผนพัฒนาท้องถิ่น (พ.ศ. ๒๕๖๖ – ๒๕๗๐) ลำดับที่ ๑ หน้าที่ ๔๗	ยุทธศาสตร์ที่ ๓ ด้านการพัฒนาและเสริมสร้างศักยภาพทรัพยากรมนุษย์ ยุทธศาสตร์ที่ ๔ ด้านการสร้างโอกาสและความเสมอภาคทางสังคม	หมายเหตุที่ ๙ ไทยมีความยากจนข้ามรุ่นลดลงและมีความคุ้มครองทางสังคมที่เพียงพอเหมาะสม	SDGs ๑ ขจัดความยากจน SDGs ๒ ขจัดความหิวโหย SDGs ๓ มีสุขภาพและความเป็นอยู่ที่ดี SDGs ๑๐ ลดความเหลื่อมล้ำ
๔๐	ช่วยเหลือผู้ประสบปัญหาทางสังคมหรือผู้พิการที่ประสบปัญหาความยากลำบาก	แผนพัฒนาท้องถิ่น (พ.ศ. ๒๕๖๖ – ๒๕๗๐) ลำดับที่ ๒ หน้าที่ ๔๗	ยุทธศาสตร์ที่ ๓ ด้านการพัฒนาและเสริมสร้างศักยภาพทรัพยากรมนุษย์ ยุทธศาสตร์ที่ ๔ ด้านการสร้างโอกาสและความเสมอภาคทางสังคม	หมายเหตุที่ ๙ ไทยมีความยากจนข้ามรุ่นลดลงและมีความคุ้มครองทางสังคมที่เพียงพอเหมาะสม	SDGs ๑ ขจัดความยากจน SDGs ๒ ขจัดความหิวโหย SDGs ๓ มีสุขภาพและความเป็นอยู่ที่ดี SDGs ๑๐ ลดความเหลื่อมล้ำ

ที่	ชื่อโครงการพัฒนา	ปรากฏในแผนพัฒนาท้องถิ่น	ความสอดคล้องประเด็นยุทธศาสตร์		
			ยุทธศาสตร์ชาติ ๒๐ ปี	แผนพัฒนาเศรษฐกิจและสังคมแห่งชาติ ฉบับที่ ๑๓ หมวดหมายที่	SDGs เป้าหมายที่/เป้าประสงค์
๔๑	ส่งเสริมกิจกรรมการมีส่วนร่วมเพื่อพัฒนาศักยภาพผู้สูงอายุตำบลบางช้าง	แผนพัฒนาท้องถิ่น (พ.ศ. ๒๕๖๖ – ๒๕๗๐) ลำดับที่ ๓ หน้าที่ ๔๗	ยุทธศาสตร์ที่ ๓ ด้านการพัฒนาและเสริมสร้างศักยภาพทรัพยากรมนุษย์ ยุทธศาสตร์ที่ ๔ ด้านการสร้างโอกาสและความเสมอภาคทางสังคม	หมวดหมายที่ ๙ ไทยมีความยากจนข้ามรุ่นลดลงและมีความคุ้มครองทางสังคมที่เพียงพอเหมาะสม	SDGs ๕ มีความเท่าเทียมทางเพศ SDGs ๓ มีสุขภาพและความปลอดภัย SDGs ๑๐ ลดความเหลื่อมล้ำ
๔๒	พัฒนาและส่งเสริมศูนย์พัฒนาครอบครัวในชุมชนตำบลบางช้าง	แผนพัฒนาท้องถิ่น (พ.ศ. ๒๕๖๖ – ๒๕๗๐) ลำดับที่ ๔ หน้าที่ ๔๗	ยุทธศาสตร์ที่ ๓ ด้านการพัฒนาและเสริมสร้างศักยภาพทรัพยากรมนุษย์ ยุทธศาสตร์ที่ ๔ ด้านการสร้างโอกาสและความเสมอภาคทางสังคม	หมวดหมายที่ ๙ ไทยมีความยากจนข้ามรุ่นลดลงและมีความคุ้มครองทางสังคมที่เพียงพอเหมาะสม	SDGs ๑ ขจัดความยากจน SDGs ๒ ขจัดความหิวโหย SDGs ๕ มีความเท่าเทียมทางเพศ SDGs ๓ มีสุขภาพและความปลอดภัย SDGs ๑๐ ลดความเหลื่อมล้ำ
๔๓	อบรมกฎหมายเบื้องต้นสำหรับประชาชน	แผนพัฒนาท้องถิ่น (พ.ศ. ๒๕๖๖ – ๒๕๗๐) ลำดับที่ ๕ หน้าที่ ๔๘	ยุทธศาสตร์ที่ ๑ ด้านความมั่นคง ยุทธศาสตร์ที่ ๓ ด้านการพัฒนาและเสริมสร้างศักยภาพทรัพยากรมนุษย์	หมวดหมายที่ ๑๒ ไทยมีกำลังคนสมรรถนะสูงมุ่งเรียนรู้อย่างต่อเนื่อง ตอบโจทย์การพัฒนาแห่งอนาคต	SDGs ๑๐ ลดความเหลื่อมล้ำ SDGs ๑๖ สันติภาพและสถาบันเข้มแข็ง
๔๔	ฝึกอาชีพสำหรับประชาชนทั่วไปในตำบลบางช้าง	แผนพัฒนาท้องถิ่น (พ.ศ. ๒๕๖๖ – ๒๕๗๐) ลำดับที่ ๖ หน้าที่ ๔๘	ยุทธศาสตร์ที่ ๒ ด้านการสร้าง ความสามารถในการแข่งขัน ยุทธศาสตร์ที่ ๓ ด้านการพัฒนาและ เสริมสร้างศักยภาพทรัพยากรมนุษย์ ยุทธศาสตร์ที่ ๔ ด้านการสร้างโอกาส และความเสมอภาคทางสังคม	หมวดหมายที่ ๑ ไทยเป็นประเทศ ชั้นนำด้านสินค้าเกษตรและเกษตร แปรรูปมูลค่าสูง	SDGs ๑ ขจัดความยากจน SDGs ๒ ขจัดความหิวโหย SDGs ๓ มีสุขภาพและความ ปลอดภัย SDGs ๑๐ ลดความเหลื่อมล้ำ SDGs ๑๒ การผลิตและบริโภค ที่ยั่งยืน

ที่	ชื่อโครงการพัฒนา	ปรากฏในแผนพัฒนาท้องถิ่นฯ	ความสอดคล้องประเด็นยุทธศาสตร์		
			ยุทธศาสตร์ชาติ ๒๐ ปี	แผนพัฒนาเศรษฐกิจและสังคมแห่งชาติ ฉบับที่ ๑๓ หมายเหตุที่	SDGs เป้าหมายที่/เป้าประสงค์
๔๕	เสริมสร้างครอบครัวอบอุ่น	แผนพัฒนาท้องถิ่น (พ.ศ. ๒๕๖๖ – ๒๕๗๐) ลำดับที่ ๗ หน้าที่ ๔๗	ยุทธศาสตร์ที่ ๑ ด้านความมั่นคง ยุทธศาสตร์ที่ ๓ ด้านการพัฒนาและเสริมสร้างศักยภาพทรัพยากรมนุษย์	หมายเหตุที่ ๙ ไทยมีความยากจนข้ามรุ่นลดลงและมีความคุ้มครองทางสังคมที่เพียงพอเหมาะสม	SDGs ๕ มีความเท่าเทียมทางเพศ SDGs ๓ มีสุขภาพและความปลอดภัย SDGs ๑๐ ลดความเหลื่อมล้ำ
๔๖	ส่งเสริมการดำเนินงานตามหลักปรัชญาของเศรษฐกิจพอเพียงสู่การพัฒนาชุมชนท้องถิ่นที่ยั่งยืน	แผนพัฒนาท้องถิ่น (พ.ศ. ๒๕๖๖ – ๒๕๗๐) ลำดับที่ ๘ หน้าที่ ๔๙	ยุทธศาสตร์ที่ ๒ ด้านการสร้างความสามารถในการแข่งขัน ยุทธศาสตร์ที่ ๓ ด้านการพัฒนาและเสริมสร้างศักยภาพทรัพยากรมนุษย์ ยุทธศาสตร์ที่ ๔ ด้านการสร้างโอกาสและเสมอภาคทางสังคม	หมายเหตุที่ ๑ ไทยเป็นประเทศชั้นนำด้านสินค้าเกษตรและเกษตรแปรรูปราคาสูง หมายเหตุที่ ๙ ไทยมีความยากจนข้ามรุ่นลดลงและมีความคุ้มครองทางสังคมที่เพียงพอเหมาะสม	SDGs ๑ ขจัดความยากจน SDGs ๒ ขจัดความหิวโหย SDGs ๑๑ เมืองและชุมชนที่ยั่งยืน SDGs ๑๒ การผลิตและบริโภคที่ยั่งยืน
๔๗	อบรมให้ความรู้เกี่ยวกับการส่งเสริมการท่องเที่ยววิถีชุมชนในตำบลบางช้าง	แผนพัฒนาท้องถิ่น (พ.ศ. ๒๕๖๖ – ๒๕๗๐) ลำดับที่ ๘ หน้าที่ ๔๙	ยุทธศาสตร์ที่ ๒ ด้านการสร้างความสามารถในการแข่งขัน ยุทธศาสตร์ที่ ๓ ด้านการพัฒนาและเสริมสร้างศักยภาพทรัพยากรมนุษย์ ยุทธศาสตร์ที่ ๔ ด้านการสร้างโอกาสและเสมอภาคทางสังคม ยุทธศาสตร์ที่ ๕ ด้านการสร้างการเติบโตบนคุณภาพชีวิตที่เป็นมิตรต่อสิ่งแวดล้อม	หมายเหตุที่ ๒ ไทยเป็นจุดหมายของการท่องเที่ยวที่เน้นคุณภาพและความยั่งยืน หมายเหตุที่ ๗ ไทยมีวิสาหกิจชุมชนขนาดกลางและขนาดย่อมที่เข้มแข็ง มีศักยภาพสูงและสามารถแข่งขันได้	SDGs ๑ ขจัดความยากจน SDGs ๑๑ เมืองและชุมชนที่ยั่งยืน SDGs ๑๒ การผลิตและบริโภคที่ยั่งยืน SDGs ๑๗ หุ้นส่วนเพื่อการพัฒนา

ที่	ชื่อโครงการพัฒนา	ปรากฏในแผนพัฒนา ท้องถิ่น	ความสอดคล้องประเด็นยุทธศาสตร์		
			ยุทธศาสตร์ชาติ ๒๐ ปี	แผนพัฒนาเศรษฐกิจและสังคม แห่งชาติ ฉบับที่ ๑๓ หมายเหตุที่	SDGs เป้าหมายที่/เป้าประสงค์
๔๘	แข่งขันกีฬาหมู่บ้านหรือตำบล	แผนพัฒนาท้องถิ่น (พ.ศ. ๒๕๖๖ – ๒๕๗๐) ลำดับที่ ๑๐ หน้าที่ ๕๐	ยุทธศาสตร์ที่ ๓ ด้านการพัฒนาและ เสริมสร้างศักยภาพทรัพยากรมนุษย์	หมายเหตุที่ ๔ ไทยเป็นศูนย์กลาง ทางการแพทย์และสุขภาพมูลค่าสูง	SDGs ๓ มีสุขภาพและความ เป็นอยู่ที่ดี
๔๙	จัดซื้อวัสดุอุปกรณ์กีฬา	แผนพัฒนาท้องถิ่น (พ.ศ. ๒๕๖๖ – ๒๕๗๐) ลำดับที่ ๑๑ หน้าที่ ๕๐	ยุทธศาสตร์ที่ ๓ ด้านการพัฒนาและ เสริมสร้างศักยภาพทรัพยากรมนุษย์	หมายเหตุที่ ๔ ไทยเป็นศูนย์กลาง ทางการแพทย์และสุขภาพมูลค่าสูง	SGs ๒ ขจัดความหิวโหย SDGs ๓ มีสุขภาพและความ เป็นอยู่ที่ดี
๕๐	ส่งเสริมและสนับสนุนกิจกรรมวันเด็ก แห่งชาติ	แผนพัฒนาท้องถิ่น (พ.ศ. ๒๕๖๖ – ๒๕๗๐) ลำดับที่ ๓ หน้าที่ ๕๑	ยุทธศาสตร์ที่ ๓ ด้านการพัฒนาและ เสริมสร้างศักยภาพทรัพยากรมนุษย์ ยุทธศาสตร์ที่ ๔ ด้านการสร้างโอกาส และเสมอภาคทางสังคม	หมายเหตุที่ ๙ ไทยมีความยากจน ข้ามรุ่นลดลงและมีความคุ้มครองทาง สังคมที่เพียงพอเหมาะสม หมายเหตุที่ ๑๒ ไทยมีกำลังคน สมรรถนะสูงมุ่งเรียนรู้อย่างต่อเนื่อง ตอบโจทย์การพัฒนาแห่งอนาคต	SDGs ๒ ขจัดความหิวโหย SDGs ๓ มีสุขภาพและความ เป็นอยู่ที่ดี SDGs ๕ ความเท่าเทียมทาง เพศ SDGs ๑๐ ลดความเหลื่อมล้ำ
๕๑	อาหารปลอดภัยใส่ใจผู้บริโภค	แผนพัฒนาท้องถิ่น (พ.ศ. ๒๕๖๖ – ๒๕๗๐) ลำดับที่ ๕ หน้าที่ ๕๓	ยุทธศาสตร์ที่ ๒ ด้านการสร้าง ความสามารถในการแข่งขัน ยุทธศาสตร์ที่ ๕ ด้านการสร้างการ เติบโตบนคุณภาพชีวิตที่เป็นมิตรต่อ สิ่งแวดล้อม	หมายเหตุที่ ๑ ไทยเป็นประเทศชั้นนำด้านสินค้าเกษตรและเกษตรแปรรูปราคาสูง	SDGs ๓ มีสุขภาพและความ เป็นอยู่ที่ดี SDGs ๑๒ การผลิตและบริโภค ที่ยั่งยืน
๕๒	การอุดหนุนสำหรับการดำเนินงานตาม แนวทางโครงการพระราชดำริด้าน สาธารณสุข หมู่ที่ ๑ - ๙ ตำบล บางช้าง	แผนพัฒนาท้องถิ่น (พ.ศ. ๒๕๖๖ – ๒๕๗๐) ลำดับที่ ๖ หน้าที่ ๕๓	ยุทธศาสตร์ที่ ๓ ด้านการพัฒนาและ เสริมสร้างศักยภาพทรัพยากรมนุษย์	หมายเหตุที่ ๔ ไทยเป็นศูนย์กลาง ทางการแพทย์และสุขภาพมูลค่าสูง	SDGs ๓ มีสุขภาพและความ เป็นอยู่ที่ดี SDGs ๑๐ ลดความเหลื่อมล้ำ

ที่	ชื่อโครงการพัฒนา	ปรากฏในแผนพัฒนา ท้องถิ่นฯ	ความสอดคล้องประเด็นยุทธศาสตร์		
			ยุทธศาสตร์ชาติ ๒๐ ปี	แผนพัฒนาเศรษฐกิจและสังคม แห่งชาติ ฉบับที่ ๑๓ หมายเหตุที่	SDGs เป้าหมายที่/เป้าประสงค์
๕๓	ควบคุมป้องกันโรคไข้เลือดออกและ ไวรัสซิกา	แผนพัฒนาท้องถิ่น (พ.ศ. ๒๕๖๖ – ๒๕๗๐) ลำดับที่ ๗ หน้าที่ ๕๔	ยุทธศาสตร์ที่ ๓ ด้านการพัฒนาและ เสริมสร้างศักยภาพทรัพยากรมนุษย์ ยุทธศาสตร์ที่ ๔ ด้านการสร้างโอกาส และเสมอภาคทางสังคม	หมายเหตุที่ ๔ ไทยเป็นศูนย์กลาง ทางการแพทย์และสุขภาพมูลค่าสูง	SDGs ๓ มีสุขภาพและความ เป็นอยู่ที่ดี SDGs ๑๐ ลดความเหลื่อมล้ำ
๕๔	รณรงค์และป้องกันโรคเอดส์	แผนพัฒนาท้องถิ่น (พ.ศ. ๒๕๖๖ – ๒๕๗๐) ลำดับที่ ๘ หน้าที่ ๕๔	ยุทธศาสตร์ที่ ๓ ด้านการพัฒนาและ เสริมสร้างศักยภาพทรัพยากรมนุษย์ ยุทธศาสตร์ที่ ๔ ด้านการสร้างโอกาส และเสมอภาคทางสังคม	หมายเหตุที่ ๔ ไทยเป็นศูนย์กลาง ทางการแพทย์และสุขภาพมูลค่าสูง	SDGs ๓ มีสุขภาพและความ เป็นอยู่ที่ดี SDGs ๑๐ ลดความเหลื่อมล้ำ
๕๕	สัตว์ปลอดโรค คนปลอดภัย จากโรค พิษสุนัขบ้า ตามพระปณิธาน ศาสตราจารย์ ดร.สมเด็จพระเจ้าน้องนางเธอ เจ้าฟ้าจุฬาภรณวลัยลักษณ์ อัครราช กุมารี กรมพระศรีสวางควัฒนวรขัตติย ราชนารี	แผนพัฒนาท้องถิ่น (พ.ศ. ๒๕๖๖ – ๒๕๗๐) ลำดับที่ ๙ หน้าที่ ๕๕	ยุทธศาสตร์ที่ ๓ ด้านการพัฒนาและ เสริมสร้างศักยภาพทรัพยากรมนุษย์ ยุทธศาสตร์ที่ ๔ ด้านการสร้างโอกาส และเสมอภาคทางสังคม	หมายเหตุที่ ๔ ไทยเป็นศูนย์กลาง ทางการแพทย์และสุขภาพมูลค่าสูง	SDGs ๓ มีสุขภาพและความ เป็นอยู่ที่ดี SDGs ๑๐ ลดความเหลื่อมล้ำ
๕๖	จัดซื้อวัสดุวิทยาศาสตร์หรือการแพทย์	แผนพัฒนาท้องถิ่น (พ.ศ. ๒๕๖๖ – ๒๕๗๐) ลำดับที่ ๙ หน้าที่ ๕๕	ยุทธศาสตร์ที่ ๓ ด้านการพัฒนาและ เสริมสร้างศักยภาพทรัพยากรมนุษย์ ยุทธศาสตร์ที่ ๔ ด้านการสร้างโอกาส และเสมอภาคทางสังคม	หมายเหตุที่ ๔ ไทยเป็นศูนย์กลาง ทางการแพทย์และสุขภาพมูลค่าสูง	SDGs ๓ มีสุขภาพและความ เป็นอยู่ที่ดี SDGs ๑๐ ลดความเหลื่อมล้ำ

ที่	ชื่อโครงการพัฒนา	ปรากฏในแผนพัฒนาท้องถิ่น	ความสอดคล้องประเด็นยุทธศาสตร์		
			ยุทธศาสตร์ชาติ ๒๐ ปี	แผนพัฒนาเศรษฐกิจและสังคมแห่งชาติ ฉบับที่ ๑๓ หมายเหตุที่	SDGs เป้าหมายที่/เป้าประสงค์
๕๗	จัดตั้งศูนย์อำนวยความสะดวกทางถนน	แผนพัฒนาท้องถิ่น (พ.ศ. ๒๕๖๖ – ๒๕๗๐) ลำดับที่ ๑ หน้าที่ ๕๖	ยุทธศาสตร์ที่ ๑ ด้านความมั่นคง ยุทธศาสตร์ที่ ๓ ด้านการพัฒนาและเสริมสร้างศักยภาพทรัพยากรมนุษย์	หมายเหตุที่ ๑๓ ไทยมีภาครัฐที่ทันสมัยมีประสิทธิภาพและตอบโจทย์ประชาชน	SDGs ๑๑ เมืองและชุมชนยั่งยืน SDGs ๑๗ หุ้นส่วนเพื่อการพัฒนา
๕๘	ส่งเสริมสนับสนุนกิจกรรมอาสาสมัครป้องกันภัยฝ่ายพลเรือน	แผนพัฒนาท้องถิ่น (พ.ศ. ๒๕๖๖ – ๒๕๗๐) ลำดับที่ ๒ หน้าที่ ๕๖	ยุทธศาสตร์ที่ ๑ ด้านความมั่นคง ยุทธศาสตร์ที่ ๓ ด้านการพัฒนาและเสริมสร้างศักยภาพทรัพยากรมนุษย์ ยุทธศาสตร์ที่ ๖ ด้านการปรับสมดุลและพัฒนาระบบการบริหารจัดการภาครัฐ	หมายเหตุที่ ๑๑ ไทยสามารถลดความเสี่ยงและผลกระทบจากภัยธรรมชาติฯ	SDGs ๑๑ เมืองและชุมชนยั่งยืน
๕๙	จัดหาวัสดุเครื่องแต่งกายของเจ้าหน้าที่ท้องถิ่น	แผนพัฒนาท้องถิ่น (พ.ศ. ๒๕๖๖ – ๒๕๗๐) ลำดับที่ ๓ หน้าที่ ๕๖	ยุทธศาสตร์ที่ ๓ ด้านการพัฒนาและเสริมสร้างศักยภาพทรัพยากรมนุษย์ ยุทธศาสตร์ที่ ๖ ด้านการปรับสมดุลและพัฒนาระบบการบริหารจัดการภาครัฐ	หมายเหตุที่ ๑๓ ไทยมีภาครัฐที่ทันสมัยมีประสิทธิภาพและตอบโจทย์ประชาชน	SDGs ๑๑ เมืองและชุมชนยั่งยืน
๖๐	เสริมสร้างความรู้เกี่ยวกับสาธารณสุขให้แก่ประชาชน	แผนพัฒนาท้องถิ่น (พ.ศ. ๒๕๖๖ – ๒๕๗๐) ลำดับที่ ๔ หน้าที่ ๕๖	ยุทธศาสตร์ที่ ๑ ด้านความมั่นคง ยุทธศาสตร์ที่ ๓ ด้านการพัฒนาและเสริมสร้างศักยภาพทรัพยากรมนุษย์	หมายเหตุที่ ๑๑ ไทยสามารถลดความเสี่ยงและผลกระทบจากภัยธรรมชาติฯ	SDGs ๑๑ เมืองและชุมชนยั่งยืน
๖๑	ติดตั้งกล้องวงจรปิดบริเวณที่ทำการสำนักงานองค์การบริหารส่วนตำบลบางช้าง และ บริเวณ หมู่ที่ ๑ – ๙	แผนพัฒนาท้องถิ่น (พ.ศ. ๒๕๖๖ – ๒๕๗๐) ลำดับที่ ๕ หน้าที่ ๕๖	ยุทธศาสตร์ที่ ๖ ด้านการปรับสมดุลและพัฒนาระบบการบริหารจัดการภาครัฐ	หมายเหตุที่ ๑๓ ไทยมีภาครัฐที่ทันสมัยมีประสิทธิภาพและตอบโจทย์ประชาชน	SDGs ๑๑ เมืองและชุมชนยั่งยืน

ที่	ชื่อโครงการพัฒนา	ปรากฏในแผนพัฒนาท้องถิ่น	ความสอดคล้องประเด็นยุทธศาสตร์		
			ยุทธศาสตร์ชาติ ๒๐ ปี	แผนพัฒนาเศรษฐกิจและสังคมแห่งชาติ ฉบับที่ ๑๓ หมายเหตุที่	SDGs เป้าหมายที่/เป้าประสงค์
๖๒	จัดซื้ออุปกรณ์ดับเพลิงประจำหมู่บ้าน หมู่ที่ ๑ - ๙	แผนพัฒนาท้องถิ่น (พ.ศ. ๒๕๖๖ - ๒๕๗๐) ลำดับที่ ๖ หน้าที่ ๕๖	ยุทธศาสตร์ที่ ๑ ด้านความมั่นคง ยุทธศาสตร์ที่ ๓ ด้านการพัฒนาและเสริมสร้างศักยภาพทรัพยากรมนุษย์ ยุทธศาสตร์ที่ ๖ ด้านการปรับสมดุลและพัฒนาระบบการบริหารจัดการภาครัฐ	หมายเหตุที่ ๑๓ ไทยมีภาครัฐที่ทันสมัยมีประสิทธิภาพและตอบโจทย์ประชาชน	SDGs ๑๑ เมืองและชุมชนยั่งยืน SDGs ๑๗ หุ้นส่วนเพื่อการพัฒนา
๖๓	สนับสนุนกิจกรรมศูนย์ต่อสู้ยาเสพติด ตำบล	แผนพัฒนาท้องถิ่น (พ.ศ. ๒๕๖๖ - ๒๕๗๐) ลำดับที่ ๗ หน้าที่ ๕๗	ยุทธศาสตร์ที่ ๑ ด้านความมั่นคง ยุทธศาสตร์ที่ ๓ ด้านการพัฒนาและเสริมสร้างศักยภาพทรัพยากรมนุษย์ ยุทธศาสตร์ที่ ๖ ด้านการปรับสมดุลและพัฒนาระบบการบริหารจัดการภาครัฐ	หมายเหตุที่ ๑๓ ไทยมีภาครัฐที่ทันสมัยมีประสิทธิภาพและตอบโจทย์ประชาชน	SDGs ๑๖ สันติภาพและสถาบันเข้มแข็ง SDGs ๑๗ หุ้นส่วนเพื่อการพัฒนา
๖๔	ส่งเสริมสนับสนุนหมู่บ้านต้นแบบเศรษฐกิจพอเพียง	แผนพัฒนาท้องถิ่น (พ.ศ. ๒๕๖๖ - ๒๕๗๐) ลำดับที่ ๑ หน้าที่ ๕๘	ยุทธศาสตร์ที่ ๒ ด้านการสร้างความสามารถในการแข่งขัน ยุทธศาสตร์ที่ ๓ ด้านการพัฒนาและเสริมสร้างศักยภาพทรัพยากรมนุษย์ ยุทธศาสตร์ที่ ๔ ด้านการสร้างโอกาสและเสมอภาคทางสังคม	หมายเหตุที่ ๑ ไทยเป็นประเทศชั้นนำด้านสินค้าเกษตรและเกษตรแปรรูปราคาสูง หมายเหตุที่ ๙ ไทยมีความยากจนข้ามรุ่นลดลงและมีความคุ้มครองทางสังคมที่เพียงพอเหมาะสม	SDGs ๑ จัดความยากจน SDGs ๒ จัดความหิวโหย SDGs ๑๑ เมืองและชุมชนยั่งยืน SDGs ๑๒ การผลิตและบริโภคที่ยั่งยืน
๖๕	อนุรักษ์พันธุกรรมพืชอันเนื่องมาจากสมเด็จพระเทพราชสุตา สยามบรมราชกุมารี	แผนพัฒนาท้องถิ่น (พ.ศ. ๒๕๖๖ - ๒๕๗๐) ลำดับที่ ๒ หน้าที่ ๕๘	ยุทธศาสตร์ที่ ๕ ด้านการสร้างการเติบโตบนคุณภาพชีวิตที่เป็นมิตรต่อสิ่งแวดล้อม	หมายเหตุที่ ๘ ไทยมีพื้นที่และเมืองอัจฉริยะที่น่าอยู่ปลอดภัยเติบโตได้อย่างยั่งยืน หมายเหตุที่ ๑๐ ไทยมีเศรษฐกิจหมุนเวียนและสังคมคาร์บอนต่ำ	SDGs ๑๑ เมืองและชุมชนยั่งยืน SDGs ๑๓ การรับมือ Climate Change

ที่	ชื่อโครงการพัฒนา	ปรากฏในแผนพัฒนาท้องถิ่นฯ	ความสอดคล้องประเด็นยุทธศาสตร์		
			ยุทธศาสตร์ชาติ ๒๐ ปี	แผนพัฒนาเศรษฐกิจและสังคมแห่งชาติ ฉบับที่ ๑๓ หมุดหมายที่	SDGs เป้าหมายที่/เป้าประสงค์
๖๖	กำจัดสัตว์ ศัตรูพืชเศรษฐกิจ เช่น มะพร้าว ส้ม ลิ้นจี่ กล้วย ฯลฯ	แผนพัฒนาท้องถิ่น (พ.ศ. ๒๕๖๖ – ๒๕๗๐) ลำดับที่ ๓ หน้าที่ ๕๘	ยุทธศาสตร์ที่ ๒ ด้านการสร้างความสามารถในการแข่งขัน ยุทธศาสตร์ที่ ๕ ด้านการสร้างการเติบโตบนคุณภาพชีวิตที่เป็นมิตรต่อสิ่งแวดล้อม	หมุดหมายที่ ๑ ไทยเป็นประเทศชั้นนำด้านสินค้าเกษตรและเกษตรแปรรูปราคาสูง หมุดหมายที่ ๗ ไทยมีวิสาหกิจชุมชนขนาดกลางและขนาดย่อมที่เข้มแข็ง มีศักยภาพสูงและสามารถแข่งขันได้	SDGs ๑ ขจัดความยากจน SDGs ๒ ขจัดความหิวโหย SDGs ๓ มีสุขภาพและความปลอดภัย SDGs ๑๒ การผลิตและบริโภคที่ยั่งยืน SDGs ๑๓ การรับมือ Climate Change
๖๗	จ้างเหมาบริษัทเอกชนเก็บขนและกำจัดขยะมูลฝอย จำนวน ๙ หมู่บ้าน ๑,๗๖๐ ครัวเรือน	แผนพัฒนาท้องถิ่น (พ.ศ. ๒๕๖๖ – ๒๕๗๐) ลำดับที่ ๑ หน้าที่ ๕๙	ยุทธศาสตร์ที่ ๕ ด้านการสร้างการเติบโตบนคุณภาพชีวิตที่เป็นมิตรต่อสิ่งแวดล้อม	หมุดหมายที่ ๘ ไทยมีพื้นที่และเมืองอัจฉริยะที่น่าอยู่ปลอดภัยเติบโตได้อย่างยั่งยืน	SDGs ๑๑ เมืองและชุมชนยั่งยืน
๖๘	ค่าบริการกำจัดขยะมูลฝอยตามหลักสุขาภิบาล	แผนพัฒนาท้องถิ่น (พ.ศ. ๒๕๖๖ – ๒๕๗๐) ลำดับที่ ๒ หน้าที่ ๕๙	ยุทธศาสตร์ที่ ๕ ด้านการสร้างการเติบโตบนคุณภาพชีวิตที่เป็นมิตรต่อสิ่งแวดล้อม	หมุดหมายที่ ๘ ไทยมีพื้นที่และเมืองอัจฉริยะที่น่าอยู่ปลอดภัยเติบโตได้อย่างยั่งยืน	SDGs ๑๑ เมืองและชุมชนยั่งยืน
๖๙	ปรับปรุงภูมิทัศน์ ๒ ข้างทางทั้งทางบกและทางน้ำภายในตำบลบางช้าง	แผนพัฒนาท้องถิ่น (พ.ศ. ๒๕๖๖ – ๒๕๗๐) ลำดับที่ ๓ หน้าที่ ๕๙	ยุทธศาสตร์ที่ ๕ ด้านการสร้างการเติบโตบนคุณภาพชีวิตที่เป็นมิตรต่อสิ่งแวดล้อม	หมุดหมายที่ ๘ ไทยมีพื้นที่และเมืองอัจฉริยะที่น่าอยู่ปลอดภัยเติบโตได้อย่างยั่งยืน หมุดหมายที่ ๑๐ ไทยมีเศรษฐกิจหมุนเวียนและสังคมคาร์บอนต่ำ หมุดหมายที่ ๑๑ ไทยสามารถลดความเสี่ยงและผลกระทบจากภัยธรรมชาติฯ	SDGs ๑๑ เมืองและชุมชนยั่งยืน

ที่	ชื่อโครงการพัฒนา	ปรากฏในแผนพัฒนาท้องถิ่น	ความสอดคล้องประเด็นยุทธศาสตร์		
			ยุทธศาสตร์ชาติ ๒๐ ปี	แผนพัฒนาเศรษฐกิจและสังคมแห่งชาติ ฉบับที่ ๑๓ หมวดหมายที่	SDGs เป้าหมายที่/เป้าประสงค์
๗๐	ฝึกอบรมการจัดการขยะมูลฝอยและสิ่งปฏิกูลในชุมชน	แผนพัฒนาท้องถิ่น (พ.ศ. ๒๕๖๖ – ๒๕๗๐) ลำดับที่ ๔ หน้าที่ ๖๐	ยุทธศาสตร์ที่ ๕ ด้านการสร้างการเติบโตบนคุณภาพชีวิตที่เป็นมิตรต่อสิ่งแวดล้อม	หมวดหมายที่ ๘ ไทยมีพื้นที่และเมืองอัจฉริยะที่น่าอยู่ปลอดภัยเติบโตได้อย่างยั่งยืน	SDGs ๑๑ เมืองและชุมชนยั่งยืน
๗๑	รณรงค์งดเผาเพื่อแก้ปัญหาด้านมลพิษทางอากาศ (PM ๒.๕)	แผนพัฒนาท้องถิ่น (พ.ศ. ๒๕๖๖ – ๒๕๗๐) ลำดับที่ ๕ หน้าที่ ๖๐	ยุทธศาสตร์ที่ ๕ ด้านการสร้างการเติบโตบนคุณภาพชีวิตที่เป็นมิตรต่อสิ่งแวดล้อม	หมวดหมายที่ ๘ ไทยมีพื้นที่และเมืองอัจฉริยะที่น่าอยู่ปลอดภัยเติบโตได้อย่างยั่งยืน หมวดหมายที่ ๑๐ ไทยมีเศรษฐกิจหมุนเวียนและสังคมคาร์บอนต่ำ	SDGs ๓ มีสุขภาพและความปลอดภัย SDGs ๑๑ เมืองและชุมชนยั่งยืน SDGs ๑๓ การรับมือ Climate Change
๗๒	จัดทำป้ายรณรงค์ประชาสัมพันธ์	แผนพัฒนาท้องถิ่น (พ.ศ. ๒๕๖๖ – ๒๕๗๐) ลำดับที่ ๑ หน้าที่ ๖๑	ยุทธศาสตร์ที่ ๖ ด้านการปรับสมดุลและพัฒนาระบบการบริหารจัดการภาครัฐ	หมวดหมายที่ ๘ ไทยมีพื้นที่และเมืองอัจฉริยะที่น่าอยู่ปลอดภัยเติบโตได้อย่างยั่งยืน	SDGs ๑๑ เมืองและชุมชนยั่งยืน
๗๓	รณรงค์ส่งเสริมการเลือกตั้งทุกระบบ	แผนพัฒนาท้องถิ่น (พ.ศ. ๒๕๖๖ – ๒๕๗๐) ลำดับที่ ๒ หน้าที่ ๖๑	ยุทธศาสตร์ที่ ๑ ด้านความมั่นคง ยุทธศาสตร์ที่ ๖ ด้านการปรับสมดุลและพัฒนาระบบการบริหารจัดการภาครัฐ	หมวดหมายที่ ๑๒ ไทยมีกำลังคนสมรรถนะสูงมุ่งเรียนรู้อย่างต่อเนื่อง ตอบโจทย์การพัฒนาแห่งอนาคต หมวดหมายที่ ๑๓ ไทยมีภาครัฐที่ทันสมัยมีประสิทธิภาพและตอบโจทย์ประชาชน	SDGs ๑๖ สันติภาพและสถาบันเข้มแข็ง
๗๔	เพิ่มศักยภาพ สมาชิกสภาองค์การบริหารส่วนตำบลบางช้าง ผู้บริหารท้องถิ่น และพนักงานส่วนตำบล	แผนพัฒนาท้องถิ่น (พ.ศ. ๒๕๖๖ – ๒๕๗๐) ลำดับที่ ๓ หน้าที่ ๖๑	ยุทธศาสตร์ที่ ๖ ด้านการปรับสมดุลและพัฒนาระบบการบริหารจัดการภาครัฐ	หมวดหมายที่ ๑๓ ไทยมีภาครัฐที่ทันสมัยมีประสิทธิภาพและตอบโจทย์ประชาชน	SDGs ๑๖ สันติภาพและสถาบันเข้มแข็ง

ที่	ชื่อโครงการพัฒนา	ปรากฏในแผนพัฒนาท้องถิ่น	ความสอดคล้องประเด็นยุทธศาสตร์		
			ยุทธศาสตร์ชาติ ๒๐ ปี	แผนพัฒนาเศรษฐกิจและสังคมแห่งชาติ ฉบับที่ ๑๓ หมวดหมายที่	SDGs เป้าหมายที่/เป้าประสงค์
๗๕	จัดซื้อหนังสือพิมพ์ประจำหมู่บ้าน หมู่ที่ ๑, ๓, ๔, ๕, ๖, ๗, ๘ และประจำสำนักงาน อบต.บางช้าง	แผนพัฒนาท้องถิ่น (พ.ศ. ๒๕๖๖ – ๒๕๗๐) ลำดับที่ ๔ หน้าที่ ๖๑	ยุทธศาสตร์ที่ ๖ ด้านการปรับสมดุลและพัฒนาระบบการบริหารจัดการภาครัฐ	หมวดหมายที่ ๑๒ ไทยมีกำลังคนสมรรถนะสูงมุ่งเรียนรู้อย่างต่อเนื่อง ตอบโจทย์การพัฒนาแห่งอนาคต	SDGs ๑๐ ลดความเหลื่อมล้ำ SDGs ๑๑ เมืองและชุมชนยั่งยืน
๗๖	เสริมสร้างความรู้ความเข้าใจให้กับประชาชนเกี่ยวกับกฎหมายด้านการจัดเก็บรายได้ของท้องถิ่น	แผนพัฒนาท้องถิ่น (พ.ศ. ๒๕๖๖ – ๒๕๗๐) ลำดับที่ ๕ หน้าที่ ๖๑	ยุทธศาสตร์ที่ ๔ ด้านการสร้างโอกาสและเสมอภาคทางสังคม	หมวดหมายที่ ๑๒ ไทยมีกำลังคนสมรรถนะสูงมุ่งเรียนรู้อย่างต่อเนื่อง ตอบโจทย์การพัฒนาแห่งอนาคต	SDGs ๑๐ ลดความเหลื่อมล้ำ
๗๗	ส่งเสริมและสนับสนุนกิจกรรมปกป้องและเทิดทูนสถาบันพระมหากษัตริย์	แผนพัฒนาท้องถิ่น (พ.ศ. ๒๕๖๖ – ๒๕๗๐) ลำดับที่ ๖ หน้าที่ ๖๒	ยุทธศาสตร์ที่ ๑ ด้านความมั่นคง	หมวดหมายที่ ๑๓ ไทยมีภาครัฐที่ทันสมัยมีประสิทธิภาพและตอบโจทยประชาชน	SDGs ๑๖ สันติภาพและสถาบันเข้มแข็ง
๗๘	ช่วยเหลือประชาชนตามระเบียบกระทรวงมหาดไทยว่าด้วยค่าใช้จ่ายเพื่อช่วยเหลือประชาชนตามอำนาจหน้าที่ขององค์กรปกครองส่วนท้องถิ่น พ.ศ.๒๕๖๐ และที่แก้ไขเพิ่มเติม	แผนพัฒนาท้องถิ่น (พ.ศ. ๒๕๖๖ – ๒๕๗๐) ลำดับที่ ๗ หน้าที่ ๖๒	ยุทธศาสตร์ที่ ๓ ด้านการพัฒนาและเสริมสร้างศักยภาพทรัพยากรมนุษย์ ยุทธศาสตร์ที่ ๔ ด้านการสร้างโอกาสและเสมอภาคทางสังคม	หมวดหมายที่ ๙ ไทยมีความยากจนข้ามรุ่นลดลงและมีความคุ้มครองทางสังคมที่เพียงพอเหมาะสม	SDGs ๑ ขจัดความยากจน SDGs ๒ ขจัดความหิวโหย SDGs ๑๐ ลดความเหลื่อมล้ำ SDGs ๑๑ เมืองและชุมชนยั่งยืน
๗๙	จัดซื้อที่ดินเพื่อขยายศูนย์ราชการระดับตำบล	แผนพัฒนาท้องถิ่น (พ.ศ. ๒๕๖๖ – ๒๕๗๐) ลำดับที่ ๘ หน้าที่ ๖๒	ยุทธศาสตร์ที่ ๖ ด้านการปรับสมดุลและพัฒนาระบบการบริหารจัดการภาครัฐ	หมวดหมายที่ ๑๓ ไทยมีภาครัฐที่ทันสมัยมีประสิทธิภาพและตอบโจทยประชาชน	SDGs ๑๖ สันติภาพและสถาบันเข้มแข็ง
๘๐	ฝึกอบรมให้ความรู้เกี่ยวกับการพัฒนาการเมืองการปกครองในระบอบประชาธิปไตยส่งเสริมการประชาคมและการมีส่วนร่วมของประชาชนทุกด้าน	แผนพัฒนาท้องถิ่น (พ.ศ. ๒๕๖๖ – ๒๕๗๐) ลำดับที่ ๙ หน้าที่ ๖๓	ยุทธศาสตร์ที่ ๑ ด้านความมั่นคง ยุทธศาสตร์ที่ ๖ ด้านการปรับสมดุลและพัฒนาระบบการบริหารจัดการภาครัฐ	หมวดหมายที่ ๑๓ ไทยมีภาครัฐที่ทันสมัยมีประสิทธิภาพและตอบโจทยประชาชน	SDGs ๑๖ สันติภาพและสถาบันเข้มแข็ง

ที่	ชื่อโครงการพัฒนา	ปรากฏในแผนพัฒนา ท้องถิ่น	ความสอดคล้องประเด็นยุทธศาสตร์		
			ยุทธศาสตร์ชาติ ๒๐ ปี	แผนพัฒนาเศรษฐกิจและสังคม แห่งชาติ ฉบับที่ ๑๓ หมายเหตุที่	SDGs เป้าหมายที่/เป้าประสงค์
๘๑	จัดพิธีทางศาสนาต่าง ๆ	แผนพัฒนาท้องถิ่น (พ.ศ. ๒๕๖๖ – ๒๕๗๐) ลำดับที่ ๑๐ หน้าที่ ๖๓	ยุทธศาสตร์ที่ ๑ ด้านความมั่นคง ยุทธศาสตร์ที่ ๓ ด้านการพัฒนาและ เสริมสร้างศักยภาพทรัพยากรมนุษย์	หมายเหตุที่ ๑๒ ไทยมีกำลังคน สมรรถนะสูงมุ่งเรียนรู้อย่างต่อเนื่อง ตอบโจทย์การพัฒนาแห่งอนาคต หมายเหตุที่ ๑๒ ไทยมีกำลังคน สมรรถนะสูงมุ่งเรียนรู้อย่างต่อเนื่อง ตอบโจทย์การพัฒนาแห่งอนาคต	SDGs ๑๖ สันติภาพและ สถาบันเข้มแข็ง
๘๒	จัดงานรัฐพิธีต่าง ๆ	แผนพัฒนาท้องถิ่น (พ.ศ. ๒๕๖๖ – ๒๕๗๐) ลำดับที่ ๑๑ หน้าที่ ๖๓	ยุทธศาสตร์ที่ ๑ ด้านความมั่นคง	หมายเหตุที่ ๑๓ ไทยมีภาครัฐที่ ทันสมัยมีประสิทธิภาพและตอบ โจทย์ประชาชน	SDGs ๑๖ สันติภาพและ สถาบันเข้มแข็ง
๘๓	ฝึกอบรม “ทำความดี ตามวิถีพุทธ”	แผนพัฒนาท้องถิ่น (พ.ศ. ๒๕๖๖ – ๒๕๗๐) ลำดับที่ ๑๒ หน้าที่ ๖๓	ยุทธศาสตร์ที่ ๓ ด้านการพัฒนาและ เสริมสร้างศักยภาพทรัพยากรมนุษย์	หมายเหตุที่ ๑๒ ไทยมีกำลังคน สมรรถนะสูงมุ่งเรียนรู้อย่างต่อเนื่อง ตอบโจทย์การพัฒนาแห่งอนาคต	SDGs ๑๖ สันติภาพและ สถาบันเข้มแข็ง
๘๔	อบรมส่งเสริมคุณธรรมและจริยธรรม	แผนพัฒนาท้องถิ่น (พ.ศ. ๒๕๖๖ – ๒๕๗๐) ลำดับที่ ๑๓ หน้าที่ ๖๓	ยุทธศาสตร์ที่ ๓ ด้านการพัฒนาและ เสริมสร้างศักยภาพทรัพยากรมนุษย์	หมายเหตุที่ ๑๒ ไทยมีกำลังคน สมรรถนะสูงมุ่งเรียนรู้อย่างต่อเนื่อง ตอบโจทย์การพัฒนาแห่งอนาคต	SDGs ๑๖ สันติภาพและ สถาบันเข้มแข็ง
๘๕	ก่อสร้างถนนบริเวณทางเข้าบ้าน (นาง สุขจิต เปลี่ยนศิลปะไชย) หมู่ที่ ๖	แผนพัฒนาท้องถิ่น (พ.ศ. ๒๕๖๖ – ๒๕๗๐) ลำดับที่ ๑ หน้าที่ ๖๔	ยุทธศาสตร์ที่ ๒ ด้านการสร้าง ความสามารถในการแข่งขัน ยุทธศาสตร์ที่ ๓ ด้านการพัฒนาและ เสริมสร้างศักยภาพทรัพยากรมนุษย์ ยุทธศาสตร์ที่ ๔ ด้านการสร้างโอกาส และเสมอภาคทางสังคม	หมายเหตุที่ ๘ ไทยมีพื้นที่และเมือง อัจฉริยะที่น่าอยู่ปลอดภัยเติบโตได้ อย่างยั่งยืน	SDGs ๑ ขจัดความยากจน SDGs ๙ โครงสร้างพื้นฐาน นวัตกรรมอุตสาหกรรม SDGs ๑๐ ลดความเหลื่อมล้ำ SDGs ๑๑ เมืองและชุมชน ยั่งยืน

ที่	ชื่อโครงการพัฒนา	ปรากฏในแผนพัฒนาท้องถิ่น	ความสอดคล้องประเด็นยุทธศาสตร์		
			ยุทธศาสตร์ชาติ ๒๐ ปี	แผนพัฒนาเศรษฐกิจและสังคมแห่งชาติ ฉบับที่ ๑๓ หมายเหตุที่	SDGs เป้าหมายที่/เป้าประสงค์
๘๖	ซ่อมขยายถนนทางเดินเท้าข้างทางเข้าบ้าน (นายวิศาล เกิดปัญญา)	แผนพัฒนาท้องถิ่น (พ.ศ. ๒๕๖๖ – ๒๕๗๐) ลำดับที่ ๒ หน้าที่ ๖๔	ยุทธศาสตร์ที่ ๒ ด้านการสร้างความสามารถในการแข่งขัน ยุทธศาสตร์ที่ ๓ ด้านการพัฒนาและเสริมสร้างศักยภาพทรัพยากรมนุษย์ ยุทธศาสตร์ที่ ๔ ด้านการสร้างโอกาสและเสมอภาคทางสังคม	หมายเหตุที่ ๘ ไทยมีพื้นที่และเมืองอัจฉริยะที่น่าอยู่ปลอดภัยเติบโตได้อย่างยั่งยืน	SDGs ๑ ขจัดความยากจน SDGs ๙ โครงสร้างพื้นฐาน นวัตกรรมอุตสาหกรรม SDGs ๑๐ ลดความเหลื่อมล้ำ SDGs ๑๑ เมืองและชุมชนยั่งยืน
๘๗	เปลี่ยนท่อเมนประปาหมู่บ้าน เขตพื้นที่ หมู่ที่ ๗	แผนพัฒนาท้องถิ่น (พ.ศ. ๒๕๖๖ – ๒๕๗๐) ลำดับที่ ๓ หน้าที่ ๖๔	ยุทธศาสตร์ที่ ๒ ด้านการสร้างความสามารถในการแข่งขัน และยุทธศาสตร์ที่ ๔ ด้านการสร้างโอกาสและความเสมอภาคทางสังคม ยุทธศาสตร์ที่ ๕ ด้านการสร้างการเติบโตบนคุณภาพชีวิตที่เป็นมิตรต่อสิ่งแวดล้อม	หมายเหตุที่ ๘ ไทยมีพื้นที่และเมืองอัจฉริยะที่น่าอยู่ปลอดภัยเติบโตได้อย่างยั่งยืน	SDGs ๑ ขจัดความยากจน SDGs ๖ น้ำสะอาดและสุขาภิบาล SDGs ๙ โครงสร้างพื้นฐาน นวัตกรรมอุตสาหกรรม SDGs ๑๐ ลดความเหลื่อมล้ำ SDGs ๑๑ เมืองและชุมชนยั่งยืน
๘๘	ตีเส้นทึบชะลอความเร็ว ถนนเส้นวัดลังกา – วัดจุฬามณี หมู่ที่ ๘	แผนพัฒนาท้องถิ่น (พ.ศ. ๒๕๖๖ – ๒๕๗๐) ลำดับที่ ๔ หน้าที่ ๖๔	ยุทธศาสตร์ที่ ๒ ด้านการสร้างความสามารถในการแข่งขัน ยุทธศาสตร์ที่ ๓ ด้านการพัฒนาและเสริมสร้างศักยภาพทรัพยากรมนุษย์ ยุทธศาสตร์ที่ ๔ ด้านการสร้างโอกาสและเสมอภาคทางสังคม	หมายเหตุที่ ๘ ไทยมีพื้นที่และเมืองอัจฉริยะที่น่าอยู่ปลอดภัยเติบโตได้อย่างยั่งยืน	SDGs ๑ ขจัดความยากจน SDGs ๙ โครงสร้างพื้นฐาน นวัตกรรมอุตสาหกรรม SDGs ๑๐ ลดความเหลื่อมล้ำ SDGs ๑๑ เมืองและชุมชนยั่งยืน

ที่	ชื่อโครงการพัฒนา	ปรากฏในแผนพัฒนาท้องถิ่น	ความสอดคล้องประเด็นยุทธศาสตร์		
			ยุทธศาสตร์ชาติ ๒๐ ปี	แผนพัฒนาเศรษฐกิจและสังคมแห่งชาติ ฉบับที่ ๑๓ หมายเหตุที่	SDGs เป้าหมายที่/เป้าประสงค์
๘๙	ขยายเขตไฟฟ้าและถนน (ข้างบ้านเบญจรงค์บางช้าง) หมู่ที่ ๙	แผนพัฒนาท้องถิ่น (พ.ศ. ๒๕๖๖ – ๒๕๗๐) ลำดับที่ ๕ หน้าที่ ๖๕	ยุทธศาสตร์ที่ ๒ ด้านการสร้างความสามารถในการแข่งขัน ยุทธศาสตร์ที่ ๓ ด้านการพัฒนาและเสริมสร้างศักยภาพทรัพยากรมนุษย์ ยุทธศาสตร์ที่ ๔ ด้านการสร้างโอกาสและเสมอภาคทางสังคม	หมายเหตุที่ ๘ ไทยมีพื้นที่และเมืองอัจฉริยะที่น่าอยู่ปลอดภัยเติบโตได้อย่างยั่งยืน	SDGs ๑ ขจัดความยากจน SDGs ๙ โครงสร้างพื้นฐาน นวัตกรรมอุตสาหกรรม SDGs ๑๐ ลดความเหลื่อมล้ำ SDGs ๑๑ เมืองและชุมชนยั่งยืน
๙๐	ก่อสร้างรางน้ำทิ้งบริเวณถนนซอยศูนย์การเรียนรู้ หมู่ที่ ๔	แผนพัฒนาท้องถิ่น (พ.ศ. ๒๕๖๖ – ๒๕๗๐) ลำดับที่ ๖ หน้าที่ ๖๕	ยุทธศาสตร์ที่ ๒ ด้านการสร้างความสามารถในการแข่งขัน ยุทธศาสตร์ที่ ๓ ด้านการพัฒนาและเสริมสร้างศักยภาพทรัพยากรมนุษย์ ยุทธศาสตร์ที่ ๔ ด้านการสร้างโอกาสและเสมอภาคทางสังคม	หมายเหตุที่ ๘ ไทยมีพื้นที่และเมืองอัจฉริยะที่น่าอยู่ปลอดภัยเติบโตได้อย่างยั่งยืน	SDGs ๑ ขจัดความยากจน SDGs ๙ โครงสร้างพื้นฐาน นวัตกรรมอุตสาหกรรม SDGs ๑๐ ลดความเหลื่อมล้ำ SDGs ๑๑ เมืองและชุมชนยั่งยืน
๙๑	ก่อสร้างรางระบายน้ำ บริเวณถนนข้างโรงเก็บสินค้า บริษัทพรีแพคประเทศไทย จำกัด หมู่ที่ ๔	แผนพัฒนาท้องถิ่น (พ.ศ. ๒๕๖๖ – ๒๕๗๐) ลำดับที่ ๗ หน้าที่ ๖๕	ยุทธศาสตร์ที่ ๒ ด้านการสร้างความสามารถในการแข่งขัน ยุทธศาสตร์ที่ ๓ ด้านการพัฒนาและเสริมสร้างศักยภาพทรัพยากรมนุษย์ ยุทธศาสตร์ที่ ๔ ด้านการสร้างโอกาสและเสมอภาคทางสังคม	หมายเหตุที่ ๘ ไทยมีพื้นที่และเมืองอัจฉริยะที่น่าอยู่ปลอดภัยเติบโตได้อย่างยั่งยืน	SDGs ๑ ขจัดความยากจน SDGs ๙ โครงสร้างพื้นฐาน นวัตกรรมอุตสาหกรรม SDGs ๑๐ ลดความเหลื่อมล้ำ SDGs ๑๑ เมืองและชุมชนยั่งยืน

ที่	ชื่อโครงการพัฒนา	ปรากฏในแผนพัฒนาท้องถิ่น	ความสอดคล้องประเด็นยุทธศาสตร์		
			ยุทธศาสตร์ชาติ ๒๐ ปี	แผนพัฒนาเศรษฐกิจและสังคมแห่งชาติ ฉบับที่ ๑๓ หมวดหมายที่	SDGs เป้าหมายที่/เป้าประสงค์
๙๒	ชุดลอกคลองสวนหลวง หมู่ที่ ๔,๕	แผนพัฒนาท้องถิ่น (พ.ศ. ๒๕๖๖ – ๒๕๗๐) ลำดับที่ ๘ หน้าที่ ๖๕	ยุทธศาสตร์ที่ ๒ ด้านการสร้างความสามารถในการแข่งขัน ยุทธศาสตร์ที่ ๔ ด้านการสร้างโอกาสและความเสมอภาคทางสังคม ยุทธศาสตร์ที่ ๕ ด้านการสร้างการเติบโตบนคุณภาพชีวิตที่เป็นมิตรต่อสิ่งแวดล้อม	หมวดหมายที่ ๑๑ ไทยสามารถลดความเสี่ยงและผลกระทบจากภัยธรรมชาติ	SDGs ๑๐ ลดความเหลื่อมล้ำ SDGs ๑๑ เมืองและชุมชนยั่งยืน SDGs ๑๓ การรับมือกับ Climate Change
๙๓	ติดตั้งกล้องวงจรปิดภายในหมู่บ้าน บริเวณถนนสายเลียบบคลองโคก หมู่ที่ ๘	แผนพัฒนาท้องถิ่น (พ.ศ. ๒๕๖๖ – ๒๕๗๐) ลำดับที่ ๙ หน้าที่ ๖๖	ยุทธศาสตร์ที่ ๑ ด้านความมั่นคง	หมวดหมายที่ ๘ ไทยมีพื้นที่และเมืองอัจฉริยะที่น่าอยู่ปลอดภัยเติบโตได้อย่างยั่งยืน	SDGs ๑๐ ลดความเหลื่อมล้ำ SDGs ๑๑ เมืองและชุมชนยั่งยืน SDGs ๑๖ สันติภาพและสถาบันเข้มแข็ง
๙๔	ติดตั้งกล้องวงจรปิดภายในหมู่บ้าน ก หมู่ที่ ๗	แผนพัฒนาท้องถิ่น (พ.ศ. ๒๕๖๖ – ๒๕๗๐) ลำดับที่ ๑๐ หน้าที่ ๖๖	ยุทธศาสตร์ที่ ๑ ด้านความมั่นคง	หมวดหมายที่ ๘ ไทยมีพื้นที่และเมืองอัจฉริยะที่น่าอยู่ปลอดภัยเติบโตได้อย่างยั่งยืน	SDGs ๑๐ ลดความเหลื่อมล้ำ SDGs ๑๑ เมืองและชุมชนยั่งยืน SDGs ๑๖ สันติภาพและสถาบันเข้มแข็ง
๙๕	กำจัดวัชพืชคลองดาวดึงษ์ – ปากง่าม หมู่ที่ ๖	แผนพัฒนาท้องถิ่น (พ.ศ. ๒๕๖๖ – ๒๕๗๐) ลำดับที่ ๑๑ หน้าที่ ๖๖	ยุทธศาสตร์ที่ ๕ ด้านการสร้างการเติบโตบนคุณภาพชีวิตที่เป็นมิตรต่อสิ่งแวดล้อม	หมวดหมายที่ ๑๑ ไทยสามารถลดความเสี่ยงและผลกระทบจากภัยธรรมชาติ	SDGs ๑๑ เมืองและชุมชนยั่งยืน

ที่	ชื่อโครงการพัฒนา	ปรากฏในแผนพัฒนาท้องถิ่น	ความสอดคล้องประเด็นยุทธศาสตร์		
			ยุทธศาสตร์ชาติ ๒๐ ปี	แผนพัฒนาเศรษฐกิจและสังคมแห่งชาติ ฉบับที่ ๑๓ หมายเหตุที่	SDGs เป้าหมายที่/เป้าประสงค์
๙๖	ก่อสร้างหลังคาคลุมลานอเนกประสงค์ วัดช้างเผือก หมู่ที่ ๕	แผนพัฒนาท้องถิ่น (พ.ศ. ๒๕๖๖ – ๒๕๗๐) ลำดับที่ ๑ หน้าที่ ๖๗	ยุทธศาสตร์ที่ ๒ ด้านการสร้างความสามารถในการแข่งขัน ยุทธศาสตร์ที่ ๓ ด้านการพัฒนาและเสริมสร้างศักยภาพทรัพยากรมนุษย์ ยุทธศาสตร์ที่ ๔ ด้านการสร้างโอกาสและเสมอภาคทางสังคม	หมายเหตุที่ ๘ ไทยมีพื้นที่และเมืองอัจฉริยะที่น่าอยู่ปลอดภัยเติบโตได้อย่างยั่งยืน	SDGs ๑ ขจัดความยากจน SDGs ๙ โครงสร้างพื้นฐาน นวัตกรรมอุตสาหกรรม SDGs ๑๐ ลดความเหลื่อมล้ำ SDGs ๑๑ เมืองและชุมชนยั่งยืน
๙๗	ก่อสร้างสะพานข้ามคลองวัดโรงธรรม หมู่ที่ ๕ ตำบลบ้านปรก เชื่อมตำบลบางช้าง หมู่ที่ ๘	แผนพัฒนาท้องถิ่น (พ.ศ. ๒๕๖๖ – ๒๕๗๐) ลำดับที่ ๒ หน้าที่ ๖๗	ยุทธศาสตร์ที่ ๒ ด้านการสร้างความสามารถในการแข่งขัน ยุทธศาสตร์ที่ ๓ ด้านการพัฒนาและเสริมสร้างศักยภาพทรัพยากรมนุษย์ ยุทธศาสตร์ที่ ๔ ด้านการสร้างโอกาสและเสมอภาคทางสังคม	หมายเหตุที่ ๘ ไทยมีพื้นที่และเมืองอัจฉริยะที่น่าอยู่ปลอดภัยเติบโตได้อย่างยั่งยืน	SDGs ๑ ขจัดความยากจน SDGs ๙ โครงสร้างพื้นฐาน นวัตกรรมอุตสาหกรรม SDGs ๑๐ ลดความเหลื่อมล้ำ SDGs ๑๑ เมืองและชุมชนยั่งยืน
๙๘	ปรับพื้นที่ลานจอดรถแอสฟัลท์ติก คอนกรีตรอบอุโบสถวัดจุฬามณี หมู่ที่ ๙	แผนพัฒนาท้องถิ่น (พ.ศ. ๒๕๖๖ – ๒๕๗๐) ลำดับที่ ๓ หน้าที่ ๖๗	ยุทธศาสตร์ที่ ๒ ด้านการสร้างความสามารถในการแข่งขัน ยุทธศาสตร์ที่ ๓ ด้านการพัฒนาและเสริมสร้างศักยภาพทรัพยากรมนุษย์ ยุทธศาสตร์ที่ ๔ ด้านการสร้างโอกาสและเสมอภาคทางสังคม	หมายเหตุที่ ๘ ไทยมีพื้นที่และเมืองอัจฉริยะที่น่าอยู่ปลอดภัยเติบโตได้อย่างยั่งยืน	SDGs ๑ ขจัดความยากจน SDGs ๙ โครงสร้างพื้นฐาน นวัตกรรมอุตสาหกรรม SDGs ๑๐ ลดความเหลื่อมล้ำ SDGs ๑๑ เมืองและชุมชนยั่งยืน

ที่	ชื่อโครงการพัฒนา	ปรากฏในแผนพัฒนาท้องถิ่น	ความสอดคล้องประเด็นยุทธศาสตร์		
			ยุทธศาสตร์ชาติ ๒๐ ปี	แผนพัฒนาเศรษฐกิจและสังคมแห่งชาติ ฉบับที่ ๑๓ หมายเหตุที่	SDGs เป้าหมายที่/เป้าประสงค์
๙๙	ติดตั้งกระจกโค้งจราจรบริเวณจุดเสี่ยงภายในตำบลบางช้าง หมู่ที่ ๑ - หมู่ที่ ๙	แผนพัฒนาท้องถิ่น (พ.ศ. ๒๕๖๖ - ๒๕๗๐) เพิ่มเติมครั้งที่ ๑/๒๕๖๕ ลำดับที่ ๑ หน้าที่ ๑	ยุทธศาสตร์ที่ ๒ ด้านการสร้างความสามารถในการแข่งขัน ยุทธศาสตร์ที่ ๔ ด้านการสร้างโอกาสและเสมอภาคทางสังคม	หมายเหตุที่ ๘ ไทยมีพื้นที่และเมืองอัจฉริยะที่น่าอยู่ปลอดภัยเติบโตได้อย่างยั่งยืน	SDGs ๙ โครงสร้างพื้นฐาน นวัตกรรมอุตสาหกรรม SDGs ๑๐ ลดความเหลื่อมล้ำ SDGs ๑๑ เมืองและชุมชนยั่งยืน
๑๐๐	ติดตั้งสัญญาณไฟจราจร (ไฟกระพริบ) บริเวณจุดเสี่ยงภายในตำบลบางช้าง หมู่ที่ ๑ - หมู่ที่ ๙	แผนพัฒนาท้องถิ่น (พ.ศ. ๒๕๖๖ - ๒๕๗๐) เพิ่มเติมครั้งที่ ๑/๒๕๖๕ ลำดับที่ ๒ หน้าที่ ๑	ยุทธศาสตร์ที่ ๒ ด้านการสร้างความสามารถในการแข่งขัน ยุทธศาสตร์ที่ ๔ ด้านการสร้างโอกาสและเสมอภาคทางสังคม	หมายเหตุที่ ๘ ไทยมีพื้นที่และเมืองอัจฉริยะที่น่าอยู่ปลอดภัยเติบโตได้อย่างยั่งยืน	SDGs ๙ โครงสร้างพื้นฐาน นวัตกรรมอุตสาหกรรม SDGs ๑๐ ลดความเหลื่อมล้ำ SDGs ๑๑ เมืองและชุมชนยั่งยืน
๑๐๑	โครงการก่อสร้างอาคารศูนย์ อปพร. หมู่ที่ ๘	แผนพัฒนาท้องถิ่น (พ.ศ. ๒๕๖๖ - ๒๕๗๐) เพิ่มเติมครั้งที่ ๑/๒๕๖๕ ลำดับที่ ๓ หน้าที่ ๑	ยุทธศาสตร์ที่ ๑ ด้านความมั่นคง	หมายเหตุที่ ๘ ไทยมีพื้นที่และเมืองอัจฉริยะที่น่าอยู่ปลอดภัยเติบโตได้อย่างยั่งยืน	SDGs ๙ โครงสร้างพื้นฐาน นวัตกรรมอุตสาหกรรม
๑๐๒	ปรับปรุงผิวจราจรแอสฟัลท์ติกคอนกรีต พร้อมวางท่อ คสล. บริเวณถนนสายทางเข้าวัดจุฬามณี หมู่ที่ ๙ ตำบลบางช้าง	แผนพัฒนาท้องถิ่น (พ.ศ. ๒๕๖๖ - ๒๕๗๐) เพิ่มเติมครั้งที่ ๑/๒๕๖๕ ลำดับที่ ๔ หน้าที่ ๒	ยุทธศาสตร์ที่ ๒ ด้านการสร้างความสามารถในการแข่งขัน ยุทธศาสตร์ที่ ๔ ด้านการสร้างโอกาสและเสมอภาคทางสังคม	หมายเหตุที่ ๘ ไทยมีพื้นที่และเมืองอัจฉริยะที่น่าอยู่ปลอดภัยเติบโตได้อย่างยั่งยืน	SDGs ๙ โครงสร้างพื้นฐาน นวัตกรรมอุตสาหกรรม SDGs ๑๐ ลดความเหลื่อมล้ำ SDGs ๑๑ เมืองและชุมชนยั่งยืน

ที่	ชื่อโครงการพัฒนา	ปรากฏในแผนพัฒนาท้องถิ่น	ความสอดคล้องประเด็นยุทธศาสตร์		
			ยุทธศาสตร์ชาติ ๒๐ ปี	แผนพัฒนาเศรษฐกิจและสังคมแห่งชาติ ฉบับที่ ๑๓ หมวดหมายที่	SDGs เป้าหมายที่/เป้าประสงค์
๑๐๓	ปรับปรุงระบบไฟฟ้าภายในอาคารที่ทำการองค์การบริหารส่วนตำบลบางช้าง หมู่ที่ ๘	แผนพัฒนาท้องถิ่น (พ.ศ. ๒๕๖๖ - ๒๕๗๐) เพิ่มเติมครั้งที่ ๑/๒๕๖๕ ลำดับที่ ๕ หน้าที่ ๒	ยุทธศาสตร์ที่ ๒ ด้านการสร้างความสามารถในการแข่งขัน ยุทธศาสตร์ที่ ๔ ด้านการสร้างโอกาสและเสมอภาคทางสังคม	หมวดหมายที่ ๘ ไทยมีพื้นที่และเมืองอัจฉริยะที่น่าอยู่ปลอดภัยเติบโตได้อย่างยั่งยืน	SDGs ๙ โครงสร้างพื้นฐาน นวัตกรรมอุตสาหกรรม SDGs ๑๐ ลดความเหลื่อมล้ำ SDGs ๑๑ เมืองและชุมชนยั่งยืน
๑๐๔	ติดตั้งจุดคลื่นความถี่เสียงไร้สายของอบต.บางช้าง หมู่ที่ ๑ - ๙	แผนพัฒนาท้องถิ่น (พ.ศ. ๒๕๖๖ - ๒๕๗๐) เพิ่มเติมครั้งที่ ๑/๒๕๖๕ ลำดับที่ ๖ หน้าที่ ๒	ยุทธศาสตร์ที่ ๔ ด้านการสร้างโอกาสและเสมอภาคทางสังคม	หมวดหมายที่ ๘ ไทยมีพื้นที่และเมืองอัจฉริยะที่น่าอยู่ปลอดภัยเติบโตได้อย่างยั่งยืน	SDGs ๑๐ ลดความเหลื่อมล้ำ SDGs ๑๑ เมืองและชุมชนยั่งยืน
๑๐๕	สร้างเครือข่ายการท่องเที่ยววิถีชุมชนในตำบลบางช้าง	แผนพัฒนาท้องถิ่น (พ.ศ. ๒๕๖๖ - ๒๕๗๐) เพิ่มเติมครั้งที่ ๑/๒๕๖๕ ลำดับที่ ๗ หน้าที่ ๓	ยุทธศาสตร์ที่ ๒ ด้านการสร้างความสามารถในการแข่งขัน ยุทธศาสตร์ที่ ๕ ด้านการสร้างการเติบโตบนคุณภาพชีวิตที่เป็นมิตรต่อสิ่งแวดล้อม	หมวดหมายที่ ๒ ไทยเป็นจุดหมายของการท่องเที่ยวที่เน้นคุณภาพและความยั่งยืน	SDGs ๑๐ ลดความเหลื่อมล้ำ SDGs ๑๑ เมืองและชุมชนยั่งยืน
๑๐๖	ทำหมันสุนัขและแมวในเขตตำบลบางช้าง	แผนพัฒนาท้องถิ่น (พ.ศ. ๒๕๖๖ - ๒๕๗๐) เพิ่มเติมครั้งที่ ๑/๒๕๖๕ ลำดับที่ ๘ หน้าที่ ๓	ยุทธศาสตร์ที่ ๔ ด้านการสร้างโอกาสและเสมอภาคทางสังคม	หมวดหมายที่ ๑๒ ไทยมีกำลังคนสมรรถนะสูงมุ่งเรียนรู้อย่างต่อเนื่อง ตอบโจทย์การพัฒนาแห่งอนาคต	SDGs ๑๐ ลดความเหลื่อมล้ำ SDGs ๑๑ เมืองและชุมชนยั่งยืน
๑๐๗	กำจัดขยะต้นทางเพื่อคุณภาพชีวิตที่ดีของประชาชนในตำบลบางช้าง	แผนพัฒนาท้องถิ่น (พ.ศ. ๒๕๖๖ - ๒๕๗๐) เพิ่มเติมครั้งที่ ๑/๒๕๖๕ ลำดับที่ ๙ หน้าที่ ๔	ยุทธศาสตร์ที่ ๕ ด้านการสร้างการเติบโตบนคุณภาพชีวิตที่เป็นมิตรต่อสิ่งแวดล้อม	หมวดหมายที่ ๘ ไทยมีพื้นที่และเมืองอัจฉริยะที่น่าอยู่ปลอดภัยเติบโตได้อย่างยั่งยืน	SDGs ๑๑ เมืองและชุมชนยั่งยืน

ที่	ชื่อโครงการพัฒนา	ปรากฏในแผนพัฒนาท้องถิ่น	ความสอดคล้องประเด็นยุทธศาสตร์		
			ยุทธศาสตร์ชาติ ๒๐ ปี	แผนพัฒนาเศรษฐกิจและสังคมแห่งชาติ ฉบับที่ ๑๓ หมายเหตุที่	SDGs เป้าหมายที่/เป้าประสงค์
๑๐๘	ก่อสร้างหลังคาอเนกประสงค์บริเวณทางเข้าศาลาฆาปนกิจ หมู่ที่ ๘	แผนพัฒนาท้องถิ่น (พ.ศ. ๒๕๖๖ – ๒๕๗๐) เพิ่มเติมครั้งที่ ๑/๒๕๖๕ ลำดับที่ ๑ หน้าที่ ๗	ยุทธศาสตร์ที่ ๒ ด้านการสร้างความสามารถในการแข่งขัน ยุทธศาสตร์ที่ ๔ ด้านการสร้างโอกาสและเสมอภาคทางสังคม	หมายเหตุที่ ๘ ไทยมีพื้นที่และเมืองอัจฉริยะที่น่าอยู่ปลอดภัยเติบโตได้อย่างยั่งยืน	SDGs ๙ โครงสร้างพื้นฐาน นวัตกรรมอุตสาหกรรม SDGs ๑๐ ลดความเหลื่อมล้ำ SDGs ๑๑ เมืองและชุมชนยั่งยืน
๑๐๙	วางท่อขยายเขตจ่ายน้ำประปาส่วนภูมิภาค หมู่ที่ ๕	แผนพัฒนาท้องถิ่น (พ.ศ. ๒๕๖๖ – ๒๕๗๐) เพิ่มเติมครั้งที่ ๑/๒๕๖๕ ลำดับที่ ๒ หน้าที่ ๗	ยุทธศาสตร์ที่ ๒ ด้านการสร้างความสามารถในการแข่งขัน ยุทธศาสตร์ที่ ๔ ด้านการสร้างโอกาสและเสมอภาคทางสังคม	หมายเหตุที่ ๘ ไทยมีพื้นที่และเมืองอัจฉริยะที่น่าอยู่ปลอดภัยเติบโตได้อย่างยั่งยืน	SDGs ๙ โครงสร้างพื้นฐาน นวัตกรรมอุตสาหกรรม SDGs ๑๐ ลดความเหลื่อมล้ำ SDGs ๑๑ เมืองและชุมชนยั่งยืน
๑๑๐	ก่อสร้างศาลาแหล่งตักน้ำศักดิ์สิทธิ์บริเวณสามแยกคลองดาวดึงษ์ หมู่ที่ ๖	แผนพัฒนาท้องถิ่น (พ.ศ. ๒๕๖๖ – ๒๕๗๐) เพิ่มเติมครั้งที่ ๑/๒๕๖๕ ลำดับที่ ๓ หน้าที่ ๗	ยุทธศาสตร์ที่ ๒ ด้านการสร้างความสามารถในการแข่งขัน	หมายเหตุที่ ๒ ไทยเป็นจุดหมายของการท่องเที่ยวที่เน้นคุณภาพและความยั่งยืน	SDGs ๑๑ เมืองและชุมชนยั่งยืน
๑๑๑	ขยายเขตไฟฟ้าส่องสว่าง (บริเวณบ้านนายไพโรจน์ นาคแคล้ว) หมู่ที่ ๕ บ้านคลองสวนหลวง ตำบลบางช้าง อำเภออัมพวา จังหวัดสมุทรสงคราม	แผนพัฒนาท้องถิ่น (พ.ศ. ๒๕๖๖ – ๒๕๗๐) เพิ่มเติมครั้งที่ ๒/๒๕๖๕ ลำดับที่ ๑ หน้าที่ ๖	ยุทธศาสตร์ที่ ๒ ด้านการสร้างความสามารถในการแข่งขัน ยุทธศาสตร์ที่ ๔ ด้านการสร้างโอกาสและเสมอภาคทางสังคม	หมายเหตุที่ ๘ ไทยมีพื้นที่และเมืองอัจฉริยะที่น่าอยู่ปลอดภัยเติบโตได้อย่างยั่งยืน	SDGs ๙ โครงสร้างพื้นฐาน นวัตกรรมอุตสาหกรรม SDGs ๑๐ ลดความเหลื่อมล้ำ SDGs ๑๑ เมืองและชุมชนยั่งยืน

ที่	ชื่อโครงการพัฒนา	ปรากฏในแผนพัฒนาท้องถิ่น	ความสอดคล้องประเด็นยุทธศาสตร์		
			ยุทธศาสตร์ชาติ ๒๐ ปี	แผนพัฒนาเศรษฐกิจและสังคมแห่งชาติ ฉบับที่ ๑๓ หมายเหตุที่	SDGs เป้าหมายที่/เป้าประสงค์
๑๑๒	ปรับปรุงไฟฟ้าส่องสว่าง (บริเวณถนนสายอัมพวา - บางนกแขวก) และ (ถนนสายชลประทาน) ตำบลบางช้าง อำเภออัมพวา จังหวัดสมุทรสงคราม	แผนพัฒนาท้องถิ่น (พ.ศ. ๒๕๖๖ - ๒๕๗๐) เพิ่มเติมครั้งที่ ๒/๒๕๖๕ ลำดับที่ ๒ หน้าที่ ๗	ยุทธศาสตร์ที่ ๒ ด้านการสร้างความสามารถในการแข่งขัน ยุทธศาสตร์ที่ ๔ ด้านการสร้างโอกาสและเสมอภาคทางสังคม	หมายเหตุที่ ๘ ไทยมีพื้นที่และเมืองอัจฉริยะที่น่าอยู่ปลอดภัยเติบโตได้อย่างยั่งยืน	SDGs ๙ โครงสร้างพื้นฐาน นวัตกรรมอุตสาหกรรม SDGs ๑๐ ลดความเหลื่อมล้ำ SDGs ๑๑ เมืองและชุมชนยั่งยืน
๑๑๓	ปรับปรุงไฟฟ้าส่องสว่าง (บริเวณถนนสายหน้าวัดดอกลงกรณ และถนนสายวัดดาวดิงซ์ - วัดช้างเผือก) ตำบลบางช้าง อำเภออัมพวา จังหวัดสมุทรสงคราม	แผนพัฒนาท้องถิ่น (พ.ศ. ๒๕๖๖ - ๒๕๗๐) เพิ่มเติมครั้งที่ ๒/๒๕๖๕ ลำดับที่ ๓ หน้าที่ ๘	ยุทธศาสตร์ที่ ๒ ด้านการสร้างความสามารถในการแข่งขัน ยุทธศาสตร์ที่ ๔ ด้านการสร้างโอกาสและเสมอภาคทางสังคม	หมายเหตุที่ ๘ ไทยมีพื้นที่และเมืองอัจฉริยะที่น่าอยู่ปลอดภัยเติบโตได้อย่างยั่งยืน	SDGs ๙ โครงสร้างพื้นฐาน นวัตกรรมอุตสาหกรรม SDGs ๑๐ ลดความเหลื่อมล้ำ SDGs ๑๑ เมืองและชุมชนยั่งยืน
๑๑๔	ปรับปรุงไฟฟ้าส่องสว่าง (บริเวณถนนสายปานดวงใจ และถนนสายเลียบบคลองโคก) ตำบลบางช้าง อำเภออัมพวา จังหวัดสมุทรสงคราม	แผนพัฒนาท้องถิ่น (พ.ศ. ๒๕๖๖ - ๒๕๗๐) เพิ่มเติมครั้งที่ ๒/๒๕๖๕ ลำดับที่ ๔ หน้าที่ ๙	ยุทธศาสตร์ที่ ๒ ด้านการสร้างความสามารถในการแข่งขัน ยุทธศาสตร์ที่ ๔ ด้านการสร้างโอกาสและเสมอภาคทางสังคม	หมายเหตุที่ ๘ ไทยมีพื้นที่และเมืองอัจฉริยะที่น่าอยู่ปลอดภัยเติบโตได้อย่างยั่งยืน	SDGs ๙ โครงสร้างพื้นฐาน นวัตกรรมอุตสาหกรรม SDGs ๑๐ ลดความเหลื่อมล้ำ SDGs ๑๑ เมืองและชุมชนยั่งยืน
๑๑๕	ปรับปรุงไฟฟ้าส่องสว่าง (บริเวณถนนสายทางเข้าวัดลังกา สายวัดลังกา - วัดจุฬามณี) ตำบลบางช้าง อำเภออัมพวา จังหวัดสมุทรสงคราม	แผนพัฒนาท้องถิ่น (พ.ศ. ๒๕๖๖ - ๒๕๗๐) เพิ่มเติมครั้งที่ ๒/๒๕๖๕ ลำดับที่ ๕ หน้าที่ ๑๐	ยุทธศาสตร์ที่ ๒ ด้านการสร้างความสามารถในการแข่งขัน ยุทธศาสตร์ที่ ๔ ด้านการสร้างโอกาสและเสมอภาคทางสังคม	หมายเหตุที่ ๘ ไทยมีพื้นที่และเมืองอัจฉริยะที่น่าอยู่ปลอดภัยเติบโตได้อย่างยั่งยืน	SDGs ๙ โครงสร้างพื้นฐาน นวัตกรรมอุตสาหกรรม SDGs ๑๐ ลดความเหลื่อมล้ำ SDGs ๑๑ เมืองและชุมชนยั่งยืน

ที่	ชื่อโครงการพัฒนา	ปรากฏในแผนพัฒนาท้องถิ่น	ความสอดคล้องประเด็นยุทธศาสตร์		
			ยุทธศาสตร์ชาติ ๒๐ ปี	แผนพัฒนาเศรษฐกิจและสังคมแห่งชาติ ฉบับที่ ๑๓ หมายเหตุที่	SDGs เป้าหมายที่/เป้าประสงค์
๑๑๖	ปรับปรุงท่อเมนประปาผิวดิน หมู่ที่ ๕ บ้านคลองสวนหลวง ตำบลบางช้าง อำเภอมัทพวา จังหวัดสมุทรสงคราม	แผนพัฒนาท้องถิ่น (พ.ศ. ๒๕๖๖ – ๒๕๗๐) เพิ่มเติมครั้งที่ ๒/๒๕๖๕ ลำดับที่ ๖ หน้าที่ ๑๑	ยุทธศาสตร์ที่ ๒ ด้านการสร้างความสามารถในการแข่งขัน ยุทธศาสตร์ที่ ๔ ด้านการสร้างโอกาสและเสมอภาคทางสังคม	หมายเหตุที่ ๘ ไทยมีพื้นที่และเมืองอัจฉริยะที่น่าอยู่ปลอดภัยเติบโตได้อย่างยั่งยืน	SDGs ๙ โครงสร้างพื้นฐาน นวัตกรรมอุตสาหกรรม SDGs ๑๐ ลดความเหลื่อมล้ำ SDGs ๑๑ เมืองและชุมชนยั่งยืน
๑๑๗	ปรับปรุงราวสะพาน (บริเวณถนนสายวัดดาวดิ่งซ์ – วัดช้างเผือก) ตำบลบางช้าง อำเภอมัทพวา จังหวัดสมุทรสงคราม	แผนพัฒนาท้องถิ่น (พ.ศ. ๒๕๖๖ – ๒๕๗๐) เพิ่มเติมครั้งที่ ๒/๒๕๖๕ ลำดับที่ ๗ หน้าที่ ๑๒	ยุทธศาสตร์ที่ ๒ ด้านการสร้างความสามารถในการแข่งขัน ยุทธศาสตร์ที่ ๔ ด้านการสร้างโอกาสและเสมอภาคทางสังคม	หมายเหตุที่ ๘ ไทยมีพื้นที่และเมืองอัจฉริยะที่น่าอยู่ปลอดภัยเติบโตได้อย่างยั่งยืน	SDGs ๙ โครงสร้างพื้นฐาน นวัตกรรมอุตสาหกรรม SDGs ๑๐ ลดความเหลื่อมล้ำ SDGs ๑๑ เมืองและชุมชนยั่งยืน
๑๑๘	ก่อสร้างท่อระบายน้ำ (บริเวณถนนวัดดาวดิ่งซ์ – วัดดาวโด่ง และบริเวณถนนภายในวัดดาวดิ่งซ์) หมู่ที่ ๖ บ้านคลองดาวดิ่งซ์ ตำบลบางช้าง อำเภอมัทพวา จังหวัดสมุทรสงคราม	แผนพัฒนาท้องถิ่น (พ.ศ. ๒๕๖๖ – ๒๕๗๐) เพิ่มเติมครั้งที่ ๒/๒๕๖๕ ลำดับที่ ๘ หน้าที่ ๑๒	ยุทธศาสตร์ที่ ๒ ด้านการสร้างความสามารถในการแข่งขัน ยุทธศาสตร์ที่ ๔ ด้านการสร้างโอกาสและเสมอภาคทางสังคม	หมายเหตุที่ ๘ ไทยมีพื้นที่และเมืองอัจฉริยะที่น่าอยู่ปลอดภัยเติบโตได้อย่างยั่งยืน	SDGs ๙ โครงสร้างพื้นฐาน นวัตกรรมอุตสาหกรรม SDGs ๑๐ ลดความเหลื่อมล้ำ SDGs ๑๑ เมืองและชุมชนยั่งยืน
๑๑๙	ปรับปรุงถนนผิวจราจร คสล. (บริเวณรอบตลาดนัดวัดดาวดิ่งซ์) หมู่ที่ ๖ บ้านคลองดาวดิ่งซ์ ตำบลบางช้าง อำเภอมัทพวา จังหวัดสมุทรสงคราม	แผนพัฒนาท้องถิ่น (พ.ศ. ๒๕๖๖ – ๒๕๗๐) เพิ่มเติมครั้งที่ ๒/๒๕๖๕ ลำดับที่ ๙ หน้าที่ ๑๓	ยุทธศาสตร์ที่ ๒ ด้านการสร้างความสามารถในการแข่งขัน ยุทธศาสตร์ที่ ๔ ด้านการสร้างโอกาสและเสมอภาคทางสังคม	หมายเหตุที่ ๘ ไทยมีพื้นที่และเมืองอัจฉริยะที่น่าอยู่ปลอดภัยเติบโตได้อย่างยั่งยืน	SDGs ๙ โครงสร้างพื้นฐาน นวัตกรรมอุตสาหกรรม SDGs ๑๐ ลดความเหลื่อมล้ำ SDGs ๑๑ เมืองและชุมชนยั่งยืน

ที่	ชื่อโครงการพัฒนา	ปรากฏในแผนพัฒนาท้องถิ่น	ความสอดคล้องประเด็นยุทธศาสตร์		
			ยุทธศาสตร์ชาติ ๒๐ ปี	แผนพัฒนาเศรษฐกิจและสังคมแห่งชาติ ฉบับที่ ๑๓ หมายเหตุที่	SDGs เป้าหมายที่/เป้าประสงค์
๑๒๐	ก่อสร้างเขื่อนกันดิน คสล. (บริเวณถนนสายเงินวิตรีร่วมใจ) หมู่ที่ ๙ บ้านคลองวัดจุฬามณี ตำบลบางช้าง อำเภอมัฒนา จังหวัดสมุทรสงคราม	แผนพัฒนาท้องถิ่น (พ.ศ. ๒๕๖๖ – ๒๕๗๐) เพิ่มเติมครั้งที่ ๒/๒๕๖๕ ลำดับที่ ๑๐ หน้าที่ ๑๓	ยุทธศาสตร์ที่ ๔ ด้านการสร้างโอกาสและเสมอภาคทางสังคม ยุทธศาสตร์ที่ ๕ ด้านการสร้างการเติบโตบนคุณภาพชีวิตที่เป็นมิตรต่อสิ่งแวดล้อม	หมายเหตุที่ ๘ ไทยมีพื้นที่และเมืองอัจฉริยะที่น่าอยู่ปลอดภัยเติบโตได้อย่างยั่งยืน หมายเหตุที่ ๑๑ ไทยสามารถลดความเสี่ยงและผลกระทบจากภัยธรรมชาติฯ	SDGs ๙ โครงสร้างพื้นฐาน นวัตกรรมอุตสาหกรรม SDGs ๑๐ ลดความเหลื่อมล้ำ SDGs ๑๑ เมืองและชุมชนยั่งยืน
๑๒๑	ปรับปรุงถนนผิวจราจรแอสฟัลต์ติกคอนกรีต (ถนนสายเงินวิตรีร่วมใจ) หมู่ที่ ๙ บ้านคลองวัดจุฬามณี ตำบลบางช้าง อำเภอมัฒนา จังหวัดสมุทรสงคราม	แผนพัฒนาท้องถิ่น (พ.ศ. ๒๕๖๖ – ๒๕๗๐) เพิ่มเติมครั้งที่ ๒/๒๕๖๕ ลำดับที่ ๑๑ หน้าที่ ๑๔	ยุทธศาสตร์ที่ ๒ ด้านการสร้างความสามารถในการแข่งขัน ยุทธศาสตร์ที่ ๔ ด้านการสร้างโอกาสและเสมอภาคทางสังคม	หมายเหตุที่ ๘ ไทยมีพื้นที่และเมืองอัจฉริยะที่น่าอยู่ปลอดภัยเติบโตได้อย่างยั่งยืน	SDGs ๙ โครงสร้างพื้นฐาน นวัตกรรมอุตสาหกรรม SDGs ๑๐ ลดความเหลื่อมล้ำ SDGs ๑๑ เมืองและชุมชนยั่งยืน
๑๒๒	ปรับปรุงถนนผิวจราจร คสล. พร้อมวางท่อระบายน้ำ (บริเวณที่ดินของนายสด นิลเพชร) หมู่ที่ ๑ บ้านคลองลาดตาโชติ ตำบลบางช้าง อำเภอมัฒนา จังหวัดสมุทรสงคราม	แผนพัฒนาท้องถิ่น (พ.ศ. ๒๕๖๖ – ๒๕๗๐) เพิ่มเติมครั้งที่ ๒/๒๕๖๕ ลำดับที่ ๑๒ หน้าที่ ๑๔	ยุทธศาสตร์ที่ ๒ ด้านการสร้างความสามารถในการแข่งขัน ยุทธศาสตร์ที่ ๔ ด้านการสร้างโอกาสและเสมอภาคทางสังคม	หมายเหตุที่ ๘ ไทยมีพื้นที่และเมืองอัจฉริยะที่น่าอยู่ปลอดภัยเติบโตได้อย่างยั่งยืน	SDGs ๙ โครงสร้างพื้นฐาน นวัตกรรมอุตสาหกรรม SDGs ๑๐ ลดความเหลื่อมล้ำ SDGs ๑๑ เมืองและชุมชนยั่งยืน
๑๒๓	ปรับปรุงถนนแอสฟัลต์ติกคอนกรีต (บริเวณบริษัทพธนาพัฒนา) หมู่ที่ ๕ บ้านคลองสวนหลวง ตำบลบางช้าง อำเภอมัฒนา จังหวัดสมุทรสงคราม	แผนพัฒนาท้องถิ่น (พ.ศ. ๒๕๖๖ – ๒๕๗๐) เพิ่มเติมครั้งที่ ๒/๒๕๖๕ ลำดับที่ ๑๓ หน้าที่ ๑๕	ยุทธศาสตร์ที่ ๒ ด้านการสร้างความสามารถในการแข่งขัน ยุทธศาสตร์ที่ ๔ ด้านการสร้างโอกาสและเสมอภาคทางสังคม	หมายเหตุที่ ๘ ไทยมีพื้นที่และเมืองอัจฉริยะที่น่าอยู่ปลอดภัยเติบโตได้อย่างยั่งยืน	SDGs ๙ โครงสร้างพื้นฐาน นวัตกรรมอุตสาหกรรม SDGs ๑๐ ลดความเหลื่อมล้ำ SDGs ๑๑ เมืองและชุมชนยั่งยืน

ที่	ชื่อโครงการพัฒนา	ปรากฏในแผนพัฒนาท้องถิ่น	ความสอดคล้องประเด็นยุทธศาสตร์		
			ยุทธศาสตร์ชาติ ๒๐ ปี	แผนพัฒนาเศรษฐกิจและสังคมแห่งชาติ ฉบับที่ ๑๓ หมายเหตุที่	SDGs เป้าหมายที่/เป้าประสงค์
๑๒๔	ปรับปรุงถนนผิวจราจรแอสฟัลท์ติกคอนกรีต (ถนนปานดวงใจ) หมู่ที่ ๑ บ้านคลองลัดดาโชติ ตำบลบางช้าง อำเภอมัฒนา จังหวัดสมุทรสงคราม	แผนพัฒนาท้องถิ่น (พ.ศ. ๒๕๖๖ – ๒๕๗๐) เพิ่มเติมครั้งที่ ๒/๒๕๖๕ ลำดับที่ ๑๔ หน้าที่ ๑๖	ยุทธศาสตร์ที่ ๔ ด้านการสร้างโอกาสและเสมอภาคทางสังคม ยุทธศาสตร์ที่ ๕ ด้านการสร้างการเติบโตบนคุณภาพชีวิตที่เป็นมิตรต่อสิ่งแวดล้อม	หมายเหตุที่ ๘ ไทยมีพื้นที่และเมืองอัจฉริยะที่น่าอยู่ปลอดภัยเติบโตได้อย่างยั่งยืน หมายเหตุที่ ๑๑ ไทยสามารถลดความเสี่ยงและผลกระทบจากภัยธรรมชาติฯ	SDGs ๙ โครงสร้างพื้นฐาน นวัตกรรมอุตสาหกรรม SDGs ๑๐ ลดความเหลื่อมล้ำ SDGs ๑๑ เมืองและชุมชนยั่งยืน
๑๒๕	ส่งเสริมอาชีพการแปรรูปผลิตภัณฑ์จากดอกกุหลาบ สำหรับประชาชนในพื้นที่ตำบลบางช้าง อำเภอมัฒนา จังหวัดสมุทรสงคราม	แผนพัฒนาท้องถิ่น (พ.ศ. ๒๕๖๖ – ๒๕๗๐) เพิ่มเติมครั้งที่ ๒/๒๕๖๕ ลำดับที่ ๑๕ หน้าที่ ๑๗	ยุทธศาสตร์ที่ ๒ ด้านการสร้างความสามารถในการแข่งขัน ยุทธศาสตร์ที่ ๔ ด้านการสร้างโอกาสและเสมอภาคทางสังคม ยุทธศาสตร์ที่ ๕ ด้านการสร้างการเติบโตบนคุณภาพชีวิตที่เป็นมิตรต่อสิ่งแวดล้อม	หมายเหตุที่ ๗ ไทยมีวิสาหกิจชุมชนขนาดกลางและขนาดย่อมที่เข้มแข็ง มีศักยภาพสูงและสามารถแข่งขันได้ หมายเหตุที่ ๑๒ ไทยมีกำลังคนสมรรถนะสูงมุ่งเรียนรู้อย่างต่อเนื่อง ตอบโจทย์การพัฒนาแห่งอนาคต	SDGs ๑ ขจัดความยากจน SDGs ๒ ขจัดความหิวโหย SDGs ๘ ส่งเสริมการเติบโตทางเศรษฐกิจที่ต่อเนื่อง SDGs ๑๐ ลดความเหลื่อมล้ำ SDGs ๑๑ เมืองและชุมชนยั่งยืน SDGs ๑๒ การผลิตและบริโภคที่ยั่งยืน
๑๒๖	ขุดลอกคลองสวนฉาง หมู่ที่ ๓ บ้านบางจาก ตำบลบางช้าง อำเภอมัฒนา จังหวัดสมุทรสงคราม	แผนพัฒนาท้องถิ่น (พ.ศ. ๒๕๖๖ – ๒๕๗๐) เพิ่มเติมครั้งที่ ๒/๒๕๖๕ ลำดับที่ ๑๖ หน้าที่ ๑๘	ยุทธศาสตร์ที่ ๒ ด้านการสร้างความสามารถในการแข่งขัน ยุทธศาสตร์ที่ ๔ ด้านการสร้างโอกาสและความเสมอภาคทางสังคม ยุทธศาสตร์ที่ ๕ ด้านการสร้างการเติบโตบนคุณภาพชีวิตที่เป็นมิตรต่อสิ่งแวดล้อม	หมายเหตุที่ ๑๑ ไทยสามารถลดความเสี่ยงและผลกระทบจากภัยธรรมชาติฯ	SDGs ๑๐ ลดความเหลื่อมล้ำ SDGs ๑๑ เมืองและชุมชนยั่งยืน SDGs ๑๓ การรับมือกับ Climate Change

ที่	ชื่อโครงการพัฒนา	ปรากฏในแผนพัฒนาท้องถิ่น	ความสอดคล้องประเด็นยุทธศาสตร์		
			ยุทธศาสตร์ชาติ ๒๐ ปี	แผนพัฒนาเศรษฐกิจและสังคมแห่งชาติ ฉบับที่ ๑๓ หมายเหตุที่	SDGs เป้าหมายที่/เป้าประสงค์
๑๒๗	ขุดลอกคลองโรงเลื่อยเก่า หมู่ที่ ๓ บ้านบางจาก ตำบลบางช้าง อำเภออัมพวา จังหวัดสมุทรสงคราม	แผนพัฒนาท้องถิ่น (พ.ศ. ๒๕๖๖ – ๒๕๗๐) เพิ่มเติมครั้งที่ ๒/๒๕๖๕ ลำดับที่ ๑๗ หน้าที่ ๑๘	ยุทธศาสตร์ที่ ๒ ด้านการสร้างความสามารถในการแข่งขัน ยุทธศาสตร์ที่ ๔ ด้านการสร้างโอกาสและความเสมอภาคทางสังคม ยุทธศาสตร์ที่ ๕ ด้านการสร้างการเติบโตบนคุณภาพชีวิตที่เป็นมิตรต่อสิ่งแวดล้อม	หมายเหตุที่ ๑๑ ไทยสามารถลดความเสี่ยงและผลกระทบจากภัยธรรมชาติ	SDGs ๑๐ ลดความเหลื่อมล้ำ SDGs ๑๑ เมืองและชุมชนยั่งยืน SDGs ๑๓ การรับมือกับ Climate Change
๑๒๘	จัดเก็บข้อมูลเพื่อจัดทำแผนที่ภาษีและทะเบียนทรัพย์สินขององค์การบริหารส่วนตำบลบางช้าง อำเภออัมพวา จังหวัดสมุทรสงคราม	แผนพัฒนาท้องถิ่น (พ.ศ. ๒๕๖๖ – ๒๕๗๐) เพิ่มเติมครั้งที่ ๒/๒๕๖๕ ลำดับที่ ๑๘ หน้าที่ ๑๙	ยุทธศาสตร์ที่ ๑ ด้านความมั่นคง ยุทธศาสตร์ที่ ๖ ด้านการปรับสมดุลและพัฒนาระบบการบริหารจัดการภาครัฐ	หมายเหตุที่ ๑๒ ไทยมีกำลังคนสมรรถนะสูงมุ่งเรียนรู้อย่างต่อเนื่อง ตอบโจทย์การพัฒนาแห่งอนาคต หมายเหตุที่ ๑๓ ไทยมีภาครัฐที่ทันสมัยมีประสิทธิภาพและตอบโจทย์ประชาชน	SDGs ๑๐ ลดความเหลื่อมล้ำ SDGs ๑๑ เมืองและชุมชนยั่งยืน
๑๒๙	ติดตั้งระบบแผงโซลาร์เซลล์บนหลังคาอาคารที่ทำการองค์การบริหารส่วนตำบลบางช้าง หมู่ที่ ๘ บ้านวัดลังกา ตำบลบางช้าง อำเภออัมพวา จังหวัดสมุทรสงคราม	แผนพัฒนาท้องถิ่น (พ.ศ. ๒๕๖๖ – ๒๕๗๐) เพิ่มเติมครั้งที่ ๒/๒๕๖๕ ลำดับที่ ๑๙ หน้าที่ ๒๐	ยุทธศาสตร์ที่ ๖ ด้านการปรับสมดุลและพัฒนาระบบการบริหารจัดการภาครัฐ	หมายเหตุที่ ๑๓ ไทยมีภาครัฐที่ทันสมัยมีประสิทธิภาพและตอบโจทย์ประชาชน	SDGs ๑๑ เมืองและชุมชนยั่งยืน SDGs ๑๓ การรับมือ Climate Change

ที่	ชื่อโครงการพัฒนา	ปรากฏในแผนพัฒนาท้องถิ่นฯ	ความสอดคล้องประเด็นยุทธศาสตร์		
			ยุทธศาสตร์ชาติ ๒๐ ปี	แผนพัฒนาเศรษฐกิจและสังคมแห่งชาติ ฉบับที่ ๑๓ หมายเหตุที่	SDGs เป้าหมายที่/เป้าประสงค์
๑๓๐	ปรับปรุงร้วอาคารที่ทำการองค์การบริหารส่วนตำบลบางช้าง หมู่ที่ ๘ บ้านวัดลังกา ตำบลบางช้าง อำเภออัมพวา จังหวัดสมุทรสงคราม	แผนพัฒนาท้องถิ่น (พ.ศ. ๒๕๖๖ – ๒๕๗๐) เพิ่มเติมครั้งที่ ๒/๒๕๖๕ ลำดับที่ ๒๐ หน้าที่ ๒๑	ยุทธศาสตร์ที่ ๖ ด้านการปรับสมดุลและพัฒนากระบวนการบริหารจัดการภาครัฐ	หมายเหตุที่ ๑๓ ไทยมีภาครัฐที่ทันสมัยมีประสิทธิภาพและตอบโจทย์ประชาชน	SDGs ๑๑ เมืองและชุมชนยั่งยืน
๑๓๑	ฟื้นฟูปรับปรุงคลองพิบูลและคลองไทรเพื่อเป็นการพัฒนาแหล่งท่องเที่ยวเชิงอนุรักษ์ ตำบลบางช้าง อำเภออัมพวา จังหวัดสมุทรสงคราม	แผนพัฒนาท้องถิ่น (พ.ศ. ๒๕๖๖ – ๒๕๗๐) เพิ่มเติมครั้งที่ ๒/๒๕๖๕ ลำดับที่ ๑ หน้าที่ ๒๒	ยุทธศาสตร์ที่ ๒ ด้านการสร้างความสามารถในการแข่งขัน ยุทธศาสตร์ที่ ๕ ด้านการสร้างการเติบโตบนคุณภาพชีวิตที่เป็นมิตรต่อสิ่งแวดล้อม	หมายเหตุที่ ๒ ไทยเป็นจุดหมายของการท่องเที่ยวที่เน้นคุณภาพและความยั่งยืน	SDGs ๑ ขจัดความยากจน SDGs ๘ ส่งเสริมการเติบโตทางเศรษฐกิจที่ต่อเนื่อง SDGs ๑๐ ลดความเหลื่อมล้ำ SDGs ๑๑ เมืองและชุมชนยั่งยืน

